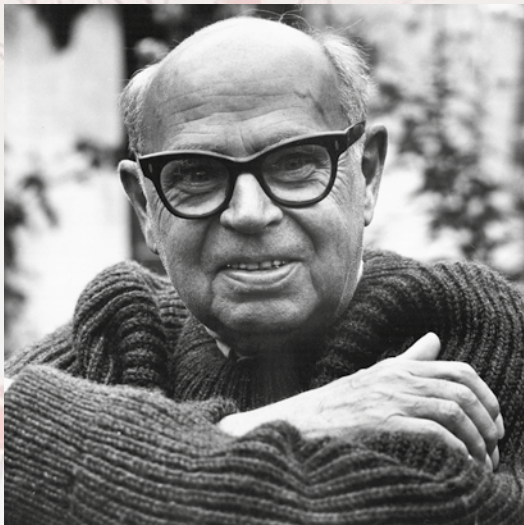




PH's eget hus

Udgivet af Realdania By & Byg



Poul Henningsen (1894-1967): arkitekt, skribent og kulturkritiker.

Søn af forfatterne Agnes Henningsen og Carl Ewald.

Fra 1919-1942 gift med Else Strøyberg, med hvem han fik børnene Simon og Berta.

Udenfor ægteskab fik han sønnen Sten Hegeler.

PH giftede sig i 1943 med sin sekretær, Inger Kemp.

Ægteskabet holdt frem til PH's død i 1967.

Drev tegnestue med Kay Fisker fra 1920-1924.

Blev tilknyttet Tivoli som arkitekt i 1941.

Indledte samarbejde med Louis Poulsen & Co i starten af 1920'erne
og udviklede over en årrække sine verdenskendte lamper.

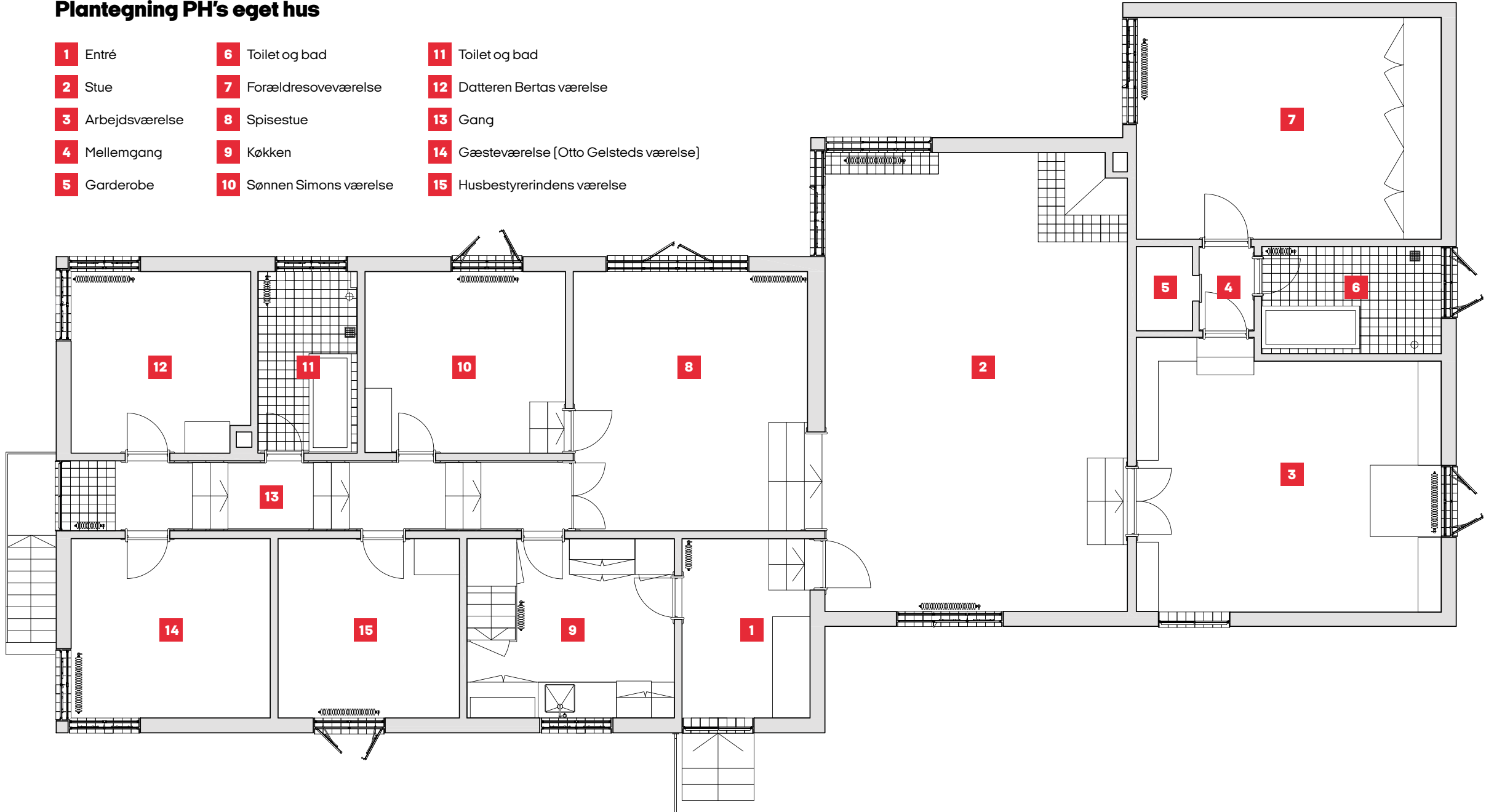
Startede i 1921 sin journalistiske aktivitet som fast medarbejder
ved dagbladet Politiken, hvor han fik arkitektur som stofområde.

Med afsæt i netop dette felt var han i 1926 med til at etablere
arkitekturtidsskriftet Kritisk Revy.

Stod bag Danmarksfilmen i 1935 og begyndte at skrive revyer i 1937.

Plantegning PH's eget hus

- | | | |
|------------------|--------------------------|---|
| 1 Entré | 6 Toilet og bad | 11 Toilet og bad |
| 2 Stue | 7 Forældresoveværelse | 12 Datteren Bertas værelse |
| 3 Arbejdsværelse | 8 Spisestue | 13 Gang |
| 4 Mellemgang | 9 Køkken | 14 Gæsteværelse [Otto Gelsteds værelse] |
| 5 Garderobe | 10 Sønnen Simons værelse | 15 Husbestyrerindens værelse |



Forord

Han var samfundsrevser, lampedesigner, visedigter, kulturkritiker og meget mere. Men han var også arkitekt, og i 1937 tegnede PH – med hjælp fra arkitektkollegaen Viggo Møller-Jensen – sit eget private hus på en villavej i Gentofte. Dengang en æstetisk lussing i ansigtet på nydelige Gentofte; i dag en fremsynet og modig forløber for det senere så populære parcelhus.

Huset blev opført på en stejl bakke i elleve niveauer og bygget af industrielle, præfabrikerede materialer: Betonblokke, tagpap, jernvinduer og jerndøre, som blot blev malet med rød blymønje og ikke tilført en pænere farve, som det ellers var kutyme.

De rå materialer blev hverken skjult eller pyntet, og huset var – med PH's egne ord – “et af Gentoftes grimme huse” – også indvendigt, hvor et erotisk tapet med nøgne damer pirkede til tidens pænhed, og hvor ingen rum var finere end andre: Farver og materialer var ens i alle typer af rum.

Husets planløsning med niveauer og skydedøre skabte gennemkig og åbne forbindelser, hvilket på ingen måde var gængs i den borgerlige villa, og også husets opdeling i forældreafdeling, teenageafdeling og fællesrum brød med tidens konventioner.

I en tid, hvor børn og unge ikke skulle ses og høres, indrettede PH sig med tanke for familiens forskellige behov: Der var egen indgang og eget badeværelse for både børn og voksne, og spisestuen blev brugt af de unge til hygge, jazzmusik og cigaretrykning!

I 1995 blev huset fredet og i 2014 købt af Realdania By & Byg. Trods skiftende ejere stod huset ganske intakt, og en omfattende energirenovering og restaurering har nu sikret, at huset er bevaret for eftertiden.

Realdania By & Byg
September 2016



PH's eget hus fra 1937 tilhører den eksklusive gruppe af enfamiliehuse fra modernismens barndom, der gjorde op med den traditionelle villa og lagde kimen til det danske parcelhus.

PH var også arkitekt

Af Jørn Guldborg,
lektor emeritus i designstudier
ved Syddansk Universitet

“En let, frisiddende Betontrappe med rødmalet Jerngelænder fører fra Haven op til Arkitekt Poul Henningsens nybyggede Hus ude i Gentofte – alt Jern i Huset er mønjefarvet: Vinduessprosser, Varmeapparater, Dørhængsler! Huset strækker sig op ad en høj Bakke med Udsigt over et ubebygget, moseagtigt Terræn nord for Gentofte Sø. [...] Der er Trappetrin mellem Værelserne, for Huset følger Bakkens Stigning, og Lofterne, der er malet lyseblå, er skraa...”

Sådan lyder indledningen til et interview, som ugejournalen ’Tidens Kvinder’ bragte i december 1937, da PH netop havde færdiggjort sit eget hus på Brogårdsvej i Gentofte. Til interviewerens ’Aramis’, et pseudonym for forfatteren og samfundskritikeren Otto Gelsted – som også var ven af huset – fortæller PH om de tanker og ideer, han havde gjort sig, da han erhvervede den stærkt skrånende grund i Gentoftes villakvarter og selv slog stregerne til sin nye familiebolig.

“De kalder Dem arkitekt”, siger Otto Gelsted undervejs i interviewet – “skønt offentligheden efterhånden snarere kender Dem som alt muligt andet”, og hertil svarer PH: “Jamen, jeg er skam ogsaa meget Arkitekt, og jeg synes, det er et af de mærkeligste Fag – og mest spændende. Teknik og Portrætkunst blandet sammen! [...] de praktiske Bolighensyn og Skildringen af de Mennesker, der skal bo!”

Og ja: PH var ganske rigtigt også arkitekt, selv om man undertiden kan komme til at glemme, at samfundsrevseren, designeren, visedigteren, kulturkritikeren m.m. også tegnede huse. Et af disse huse var hans eget på Brogårdsvej. Dengang, i 1937, var huset mest af alt usædvanligt, men set i



Et opgør! Med traditionerne, konventionerne og pænheden: PH's hus var et håndgribeligt udtryk for hans holdninger til livet, samfundet og familien.

bakspejlet blev både huset og PH's lidt kryptiske forklaring om at forene "de praktiske bolighensyn og skildringen af husets beboere" på mange måder forløber for en helt ny måde at indrette sig på og leve som familie: Parcelhuset.

Der skulle dog gå mere end 30 år, før de ideer og løsninger, som findes i PH's eget hus, blev bredt omsat til det parcelhus, vi kender i dag.

Arv fra hustruens forældre

Anskaffelsen af grunden og opførelsen af huset blev muliggjort af en sum penge, som PH's daværende hustru Else (født Strøyberg) havde arvet efter sine forældre, der i en kort periode havde ejet Dronninglund Slot i Vendsyssel.

Da Else og Poul Henningsen fik råd til at købe grund og bygge hus til dem selv og deres to teenagebørn, Berta og Simon, kom den nyuddannede arkitekt Viggo Møller-Jensen til at spille en vigtig rolle som formidler. Og det på flere måder. Hans far, kunsthåndværkeren og skolelederen Jens Møller-Jensen, ejede på daværende tidspunkt en stor grund på Ræveskovsbakken ned mod Brogårdsvej.

I modsætning til tidens
klassiske familiehuse vendte
PH's hus bagsiden ud mod
vejen. Trappen ved gavlen
fører op til teenageafdelingen;
nedenfor ses kælder døren.





Her havde Jens Møller-Jensen i 1908 bygget et stort hus til familien. På nabogrunden lå Gentofte Kommunes nye, cirkelrunde vandtårn, som i årene forinden var opført på det højeste punkt i Gentofte. I 1936 byggede Jens Møller-Jensen, med tegneassistance fra sønnen, endnu et nyt hus ved siden af det eksisterende, og for at finansiere dette nybyggeri blev en stærkt skrånende grund ned mod Brogårdsvej stykket fra.

Viggo Møller-Jensen fortæller i sine erindringer, at PH var den første, der henvendte sig, efter at 'Til Salg'-skiltet var sat op. Det krævede imidlertid en større diplomatisk indsats fra sønnens side at få den gamle Møller-Jensen til at acceptere, at PH skulle være ny nabo og tilmed med samme husnummer. Som følge af udstykningen fik Møller-Jensen adressen Brogårdsvej 44B, mens PH fik husnummeret 44A.

Den reaktionære kunsthåndværker

Jens Møller-Jensen var kunsthåndværker, med tryk på begge sider af ordkonstruktionen, og i utilfredshed med, hvad han opfattede som forsømmelighed i forhold til den kunstneriske dimension i håndværkeruddannelsen på de tekniske skoler, oprettede han i 1901 sin egen 'Dekorationsskole' for at kunne tilbyde et alternativ til undervisningen på Teknisk Selskabs Skole og dets afdelinger. Fra 1911 blev Dekorationsskolen drevet fra privatadressen på Brogårdsvej.

Han argumenterede energisk og meget polemisk *imod* alle moderne reformtendenser i form af internationalisering, mekanisering og en rationel tilgang til løsning af formgivningsopgaver, og han argumenterede *for* en bevarelse af håndværket og nationale traditioner som kultur- og værdibærende formkultur.

Ikke overraskende argumenterede PH for de stik modsatte synspunkter, og i hans øjne var Møller-Jensen naturligvis reaktionær. Men mærkeligt nok udtrykte PH alligevel en vis sympati for den tydelighed og konsekvens, hvormed Møller-Jensen forsvarede sin konservative position. PH respekterede sin opponent, fordi denne så helhjertet identificerede sig med, hvad PH opfattede som fortidens værdier. Af samme grund mente PH, at det egentlig slet ikke tjente noget formål at debattere faglige spørgsmål med Møller-Jensen: Han kunne alligevel ikke påvirkes.

Husets mange niveauer og skydedøre – her ind til stuen – skabte gennemkig og åbne forbindelser, hvilket var helt utænkeligt i den borgerlige villa.



PH som nabo: En stor kamel at sluge

For Møller-Jensen må udsigten til at få netop PH som nabo have været en stor kamel at sluge. I midten af 1930'erne havde PH travlt med at følge op på sit antinazistiske og antinationalistiske kampskrift "Hvad med Kulturen?" fra 1933. I kronikker, artikler og debatindlæg i alle typer af tidsskrifter og i foredrag, der flittigt blev refereret i aviserne, ytrede han sine meninger.

Og hvad enten han talte eller skrev om kvindefrigørelse og feminisme, seksualoplysning, pornografi, smudslitteratur, abortspørgsmålet eller hverdagsprogets indtog i digtningen med hans egne revyviser som eksempel, eller han fremførte sin kritik af den nationalromantiske tendens i naturfredningsdebatten og meget andet, så må hans holdninger have forekommet Møller-Jensen stærkt anstødelige og foragtelige.

Stuen er malet med de originale farver: varm lys grå og zinkhvid på vægge og lyseblåt i loftet og på den ene side af pejsen



I spisestuen er væggene malet lysegrønne og loftet lyseblå – helt som oprindeligt. Den røde dør fører ud til solterrassen.

PH's danmarksfilm og den voldsomme kritik af dens 'udanskhed' efter københavnerpremieren i 1935 kan kun have underbygget forskellene i de to herrers værdiopfattelse. Og netop derfor krævede det da også en stor diplomatisk indsats fra sønnen Viggos side for at få det arrangeret således, at PH fik lov til at købe grunden og bygge et hus.

Aftale om maksimal højde på huset

Den gamle Møller-Jensens tøven med at sælge grundstykket skyldtes dog ikke alene et ideologisk modsætningsforhold til PH. Andre, mere jordnære forbehold spillede også ind. Møller-Jensen ønskede nemlig ikke at få udsigten mod sydøst til Brobæk Mose og Gentofte Sø spoleret af en høj bygning på den frastykkede grund ned mod Brogårdsvej.

En aftale om husets maksimale højde og placering på grunden kom derfor på plads, og anekdoterne fortæller, at PH bl.a. måtte kravle op i et træ og vifte med et tørklæde for at demonstrere, hvor højt den planlagte bygning ville nå op.

Om det også var en del af aftalen, at den unge Viggo Møller-Jensen skulle medvirke ved opførelsen af PH's hus, foreligger der ikke oplysninger om, men faktum er, at det blev ham, der kom til at udføre tegnearbejdet og sørge for myndighedsgodkendelse.

På baggrund af PH's skitser og anvisninger, herunder måske et par farvelagte facadetegninger, udførte Viggo Møller-Jensen således tegningerne til nybyggeriet på Brogårdsvej – dette “enetages hus i seks etager”, som Møller-Jensen kalder det i sine erindringer. PH havde ikke tålmodigheden til selv at udføre de mere præcise tegninger – han var idémanden – men hans eget hus blev det første af flere samarbejder mellem ham og den unge Møller-Jensen.

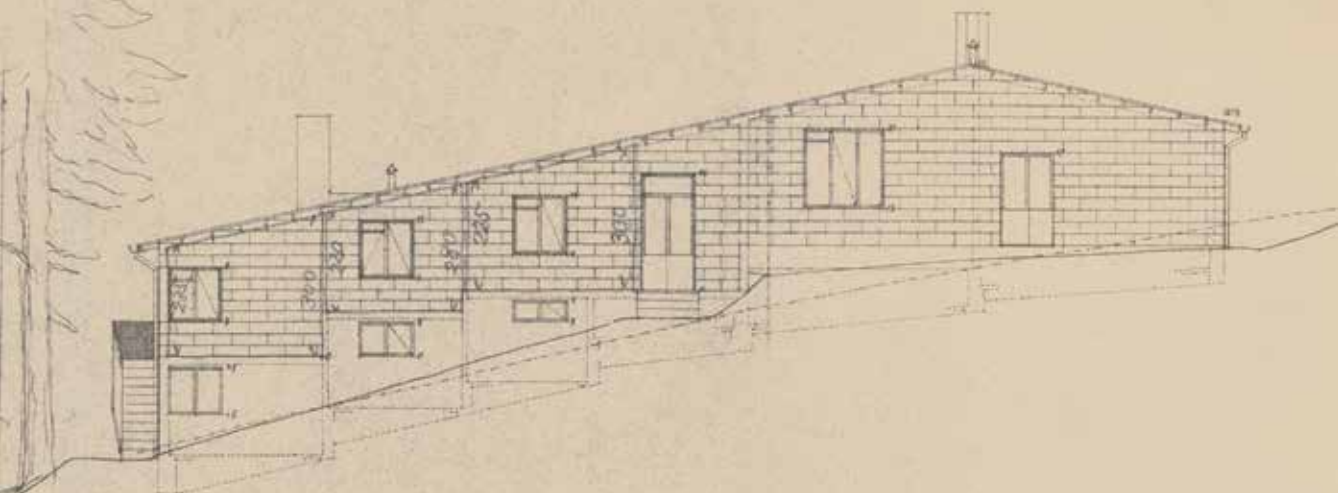
Husets placering på den skrånende grund

Ud over begrænsningen i forhold til byggehøjde udgjorde den stærkt skrånende grund et væsentligt ydre vilkår for den arkitektoniske løsning. Oprindeligt var grunden større, og ejendommen var forsynet med en garage i jernbeton med tagterrasse, hvorfra man kunne nyde udsigten over Brobæk Mose og Gentofte Sø. Men da Brogårdsvej blev udvidet i 1959, blev en bid af haven sammen med garagen fjernet.

Den nuværende 1.200 m² store grund stiger over otte meter fra Brogårdsvej til grundens højeste punkt, og det var på dette grundstykke, at PH i 1937 skulle finde en placering til sit hus. Huset blev placeret på skrå i en nordvest/sydøst-orienteret akse på den langstrakte grund og tilnærmelsesvist retvinklet i forhold til terrænets naturlige højdekoter.

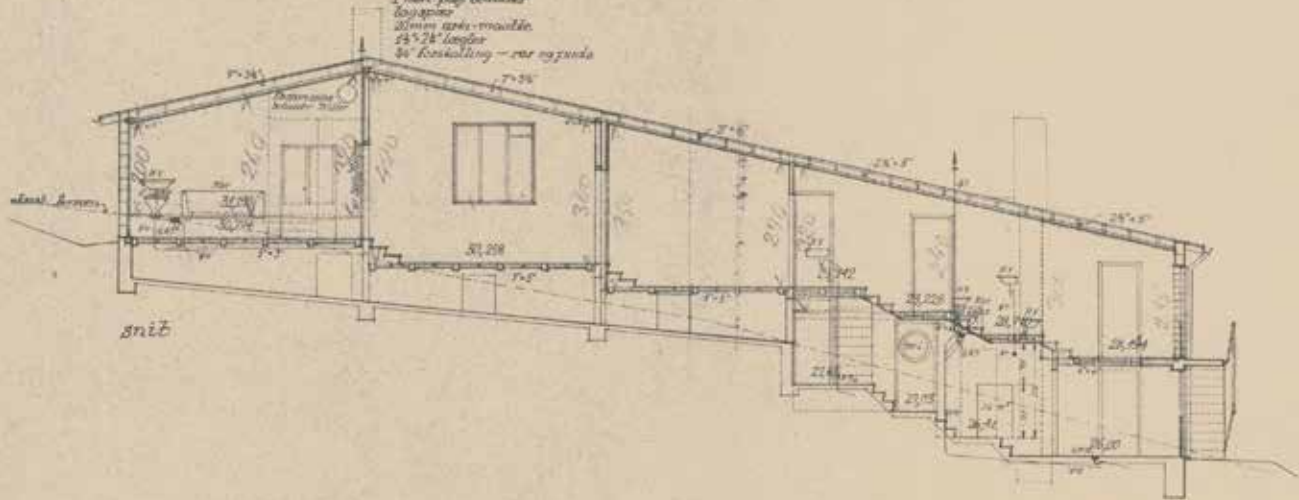
I stedet for et vinkelhus eller et tillempet langhus valgte PH at opdele bygningskroppen i tre sektioner, der hver især korresponderede med højdekoterne. Den største sektion mod sydøst, der også havde det største kotespænd, gav således naturligt plads til husets kælder. PH måtte i øvrigt søge dispensation hos Gentofte Kommunes sundhedskommission for at få lov til at lade gulvniveauet i opholdsstuen ligge under terræn i den østlige side.

De originale tegninger viser, hvordan huset nærmest kravler op ad skråningen. Grunden stiger over otte meter fra Brogårdsvej til det højeste punkt.

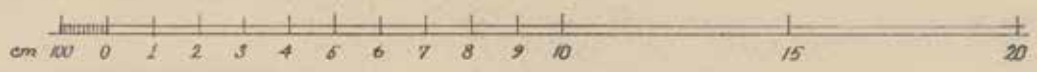


side mod ost

væg og loft
 1" tim. på benke
 loftspær
 20mm spær-mønstre
 24° 24' lægter
 24" kassekilling - rør og gips



snit





I husets gavl er der – via en udendørs trappe – egen indgang til den lange værelsesgang og til husets teenage- og gæsteafdeling.



Alle husets vinduer og døre er af jern og med rød blymønjemaling, hvilket stod i skærende kontrast til datidens villæer, der var malet og dekoreret i pæne farver.

Ankomst til huset – et forvokset hønsehus

Når man som besøgende ankommer til huset og bevæger sig op mod hoveddøren ad flisegangen fra Brogårdsvej, virker huset uanseligt og beskedent. Dette indtryk forstærkes, både når man befinder sig på niveau med husets enkelte 'etager', og når man bevæger sig rundt om bygningen, og opmærksomheden fanges af de rå og grå betonblokkes skiftegang og vinduernes og dørenes spinkle stålstruktur.

Hverken visuelt eller fysisk mødes man som gæst af et pompøst indgangsparti, men ledes langs husets østfacade frem til noget, der fremtræder som en diskret sideindgang. Der er intet prangende og intet praleri over bygningen. Den er fri for villa-effekter og statussymbolik, og det er naturligvis et bevidst valg fra PH's side. Om han brød sig om det øgenavn, bygningen fik tildelt i en uvenlig kommentar, er alligevel tvivlsomt: "forvokset hønsehus".

Betragtet fra andre positioner virker huset til gengæld imponant, bl.a. fordi bygningens kælderafdeling indgår i helhedsindtrykket. Det gælder især, når man ser op mod huset fra grundens lave ende nede ved vejen, og denne synsvinkel har da også været den foretrukne, når huset gennem tiden har skullet fotografes til diverse publikationer om PH, om moderne arkitektur og om parcelhusbyggeri. Set fra denne lavere position fremtræder huset som en vældig bygningskrop, der skyder sig ud af bakken.



Ydermure af betonelementer

Fundamentet blev støbt på stedet i en træforskalling, hvis aftegninger stadig kan ses, og til ydermurene valgte PH betonelementer, som kort forinden var blevet godkendt til beboelseshuse og stadig kun var på prøve.

Betonelementerne var de dansk patenterede og fremstillede KH-blokke, som opfinderen og betonfabrikanten Kristian Hindhede havde introduceret i 1931-32.

Udadtil stod KH-blokkene rå og ubehandlede, mens de indvendigt var påmonteret tynde korkplader og derefter påført et pudslag. Brugen af betonblokke var både tidsbesparende og pladsbesparende i forhold til byggeri med teglsten. Men selv om ydermurene ganske vist blev tyndere end traditionelt opførte murstensmure, hvilket ifølge PH's udregning gav en pladsbesparelse på 7 m² og dermed gjorde byggeriet relativt billigere, havde korkpladerne desværre i denne konstruktion en helt utilstrækkelig isoleringsevne.

Ligesom huset var også terrasserne anlagt i forskellige niveauer. De røde døre under den sribede markise fører ind til spisestuen.



Huset er opført af KH-betonblokke, som betonfabrikanten Kristian Hindhede havde introduceret i 1931-32. Udadtill stod blokkene rå og ubehandlede.

Vinduer og døre af jern

Vinduer og døre var af jern og standardvarer fra Staalvindue-Centralen. Kun et enkelt vindue og en enkelt dør havde et mål, der ikke fandtes i Staalvindue-Centralens almindelige program, og disse blev derfor fremstillet individuelt med leverandørens standardprofiler. Alle ruder var enkeltlagsglas, hvilket var ganske normalt dengang, og der var ingen forsatsvinduer. False, sålbænke og vindueskarme blev beklædt med rødlige stentøjsfliser, der også blev lagt som gulv i de to badeværelser og foran pejsen og indgangsdøren i fordelingsgangen.

En halv flise inde i vindueslysningerne blev jernvinduerne monteret, og de blev som alle andre jerninstallationer i huset – radiatorer, vandrør, armaturer og cisterner – dækket af en rød blymønjemaling, der på én og samme tid fungerede som rustbeskyttelse og som dekorativ kontrast til hvide fliser og farvede vægge, men som også stod i skærende kontrast til villakvarterets pæne huse, der både udvendigt og indvendigt var malet i langt mere diskrete og



konservative farver. Og efterhånden som blymønjen mistede sin røde glød, fik det hele et lag rød maling, så provokationen forblev intakt.

Taget er en konstruktion af vandrette åse, dvs. træbjælker, der spænder fra facade til facade. Tagkonstruktionen har en enkelt rygning over rumadskillelsen mellem arbejdsværelse og opholdsstue. Derfra falder det skråt til begge sider, og den største af tagfladerne følger terrænets fald mod sydøst.

Taget blev dækket med såkaldt Aluminiumsicopal, der er handelsnavnet på et tagpapprodukt, som PH nogle år tidligere havde skrevet en brochuretekst om. Under åsene blev der påmonteret lægter, isoleret med såkaldte Arki-måtter i et enkelt lag, dvs. to cm tykke papirsposer med ålegræs, og afsluttet med forskalling med rør- og pudslag.

Snedkerarbejde med finurlige løsninger

Snedkerarbejdet til huset blev leveret af Maskinsnedkeriet Ørehøj, og det må formodes, at snedkeriet både fremstillede og monterede køkkenelementer, indvendige døre, trapper osv. Gulvene var et bøgetræsparketgulv, og fodlister og indfatninger udført af samme parketstave som gulvene, men afrundede uden yderligere profil. Dørene var af teaktræsfiner og malet blå.

Om Maskinsnedkeriet Ørehøj benyttede en eller flere underleverandører til forsyning med bøgeparket samt fodlister og indfatninger til døre, fremgår ikke. Men selv om der sandsynligvis var tale om standardvarer, er det naturligvis PH selv, der har fundet frem til nogle af de finurlige og betænksomme detailløsninger, som Viggo Møller-Jensen i sin egenskab af konduktør kunne videreformidle til håndværkerne.

Det gælder f.eks. differentieringen af hyldeafstande i arbejdsværelsets gulvtil-loft reoler og den særlige garderobeløsning i datterens værelse. I alle husets værelser og i entreen var der indbyggede garderobeskabe, men datterens skab åbnedes med en særlig låge, der var konstrueret således, at en del af front og side blev åbnet på én gang. Det skulle forhindre, at faconen på datterens kjoler blev ødelagt ved opbevaring og udtagning fra skabet. Et tredje eksempel på PH's detailløsninger er den ikke helt almindelige montering af indfatninger ved dørene. Her støder indfatningen til selve karmen, mens den gængse løsning både dengang og i dag er at lade indfatningen delvist overlape karmkanten.

PH's arbejdsværelse med de originale farver og det dengang nyopfundne vindue i to led. Reolerne fik PH udført med varierende hyldeafstande.



Forældresoveværelset med et vovet og erotisk tapet med motiv af nøgne damer, malet i en rød farve. Tapetet var udført af PH's svoger, kunstneren Albert Naur.





I det indbyggede skab i soveværelset sad der - ved Realdania By & Bygs overtagelse - stadig rester af det originale tapet. Disse rester dannede forlæg for en nyproduktion af tapetet.



Køkkenet er genskabt som oprindeligt: Praktisk og klinisk med borde af beton samt fliser og stålvaske. Den røde stentøjsflise går igen på alle husets false, sælbænke og vindueskarme.

Dristige farver og tapet med nøgne damer

Overalt i huset blev væggene malet lysegrønne og lofterne lyseblå; dog var væggene i opholdsstuen udført i en varm lys grå farve og en knækket hvid. I soveværelset blev der tapetseret på både vægge og loft, mens den lange værelsesgang var forsynet med tapet på væggene.

Begge steder var der tale om et vovet og erotisk tapet, idet motivet var grupper af nøgne damer, malet i en rød farve. Tapetet var udført af kunstneren Albert Naur, der var PH's svoger, og det var næppe tilfældigt, at PH valgte dette vovede mønster i en tid, der ellers var præget af pæne blomsterbortor og "havregrødsmonstrede" tapeter.

Huset er udstyret med to pejse – en i stuen og en på solterrassen, begge med en skråt vinklet skorsten. I stuen var loftets lyseblå farve trukket med ned ad pejsens ene side. Badeværelserne var indrettet nøgternt med badekar, vask og toilet, røde fliser på gulvene, ligesom i vinduernes false, samt hvide 15x15 cm fliser på væggene. Også i husassistentens værelse var der installeret håndvask.

I værelsesgangen ved siden af badeværelset fik PH indbygget en lille lem i væggen, så vasketøj via en skakt kunne smides direkte ned i kælderens vaske-rum. Køkkenet blev indrettet meget praktisk og klinisk med borde af beton samt fliser og stålvaske, mens trappen fra køkkenet til kælderen blev skjult bag et glasbur, der i udseende lignede vinduer og yderdøre.



I husets kælder er der seks rum til vasketøj, opbevaring, viktualier osv. Også her går den blymønjerøde farve igen på alle jerninstallationer.

Etplans hus i seks etager + kælder

Husets planløsning fordeler sig på et forældresoveværelse med tilhørende garderobe og badeværelse, et arbejdsværelse, en stor stue, entré, køkken med adgang til kælder, spisestue med udgang til solterrasse, en lang værelsesgang med egen indgang og indrettet med to børneværelser, et værelse til husassistenten samt et gæsteværelse og endelig et badeværelse. I kælderen er der seks rum til vasketøj, opbevaring, viktualier osv.

Som Viggo Møller-Jensen noterede, kan huset på Brogårdsvej lidt kryptisk karakteriseres som et “enetages hus i seks etager”. Husets stueplan har samlet syv niveauer og syv trapper. Kælderen har fire niveauer og fire trapper.

I alle tilfælde er niveauerne forbundet af tre trappetrin, og selv når det gjaldt disse trappetrin, tænkte PH praktisk og funktionelt: De anvendte KH-betonblokke er 25 cm høje med 1 cm fuge imellem, og to betonblokke med en fuge svarer præcis til højden på husets små tretrinstrapper. Desuden er der en kældertrappe, en trappe til hoveddøren, en trappe til bagdøren samt seks trapper på grunden.

Rent visuelt tilførte de mange trapper og niveauer huset en helt særlig rumlig oplevelse; et nærmest overvældende indtryk af en kontinuerlig, rytmisk sekvens, som blev understreget af ens PH-loftspendler, ophængt i lige række i husets lange gang og i samme afstand fra loftet.

Husets lange gang går som en rygsøjle gennem hele husets krop og både samler og adskiller husets mange rum.





PH's arbejdsværelse var udstyret som et bibliotek med reoler fra gulv til loft. I baggrunden anes soveværelset med det vovede tapet.



Fra vinduet i soveværelset fornemmes tydeligt den stejle skråning, som huset er opført på. Nedenfor vinduet ligger solterrassen ved spisestuen.

Indrettet til et moderne familieliv

Før indflytningen i huset på Brogårdsvej havde familien i en årrække boet i et nyopført rækkehus på Sundevænget i Charlottenlund, tegnet af PH's ven og mentor, arkitekten Thorkild Henningsen. Erfaringerne derfra har utvivlsomt spillet ind, da det nye hus skulle disponeres.

I PH's optik var en af udfordringerne med rækkehusets stueplan og første-sal, at opdelingen adskilte dagliglivet på de to etager, men samtidig ikke skabte den isolation, der var behov for, "når man trænger til fred", sådan som han formulerede det i fagbladet 'Arkitekten' i 1938. Af denne grund var en løsning med to etager ikke attraktiv for PH.

Alternativet blev derfor en etplansløsning i flere niveauer og med en kælder under godt en tredjedel af huset. Med denne løsning kunne der etableres to 'private' afdelinger med en fælleszone omfattende husets største rum, opholdsstuen og spisestuen.



Forældreafdelingen: En toværelses lejlighed med bad

Af plantegningerne fremgår det, at fordelingen af husets rum følger en enkel logik. I præsentationsartiklen fra 'Arkitekten' skriver PH om husets opdeling i en afdeling for familiens voksne medlemmer og en afdeling for børn, husassistent og gæst: "Børn, hushjælp og gæst har egen indgang og kan leve deres liv efter forgodtbefindende, forældrene kan også." Begge afdelinger var udstyret med bad og toilet, hvilket understøttede muligheden for at "leve efter forgodtbefindende".

Det fortælles i øvrigt, at gæsteværelset ofte blev benyttet af forfatteren Otto Gelsted og sangerinden Liva Weel, som var venner af huset, og som – efter sigende – gjorde brug af den separate indgang til værelsesgangen og dermed gæsteværelset, når de efter byens natteliv havde brug for et sted at sove.

Spisestuen har dobbeltdør til gangen og dør ind til det værelse, som sønnen boede i. Stuen måtte sønnen bruge sammen med sine kammerater til hygge, musik og rygning. Helt uhørt anno 1937!

Forældreafdelingen beskriver PH som “en toværelses lejlighed med bad”, og hertil regner han arbejdsværelse og soveværelse samt den korte forbindelsesgang mellem de to værelser, forsynet med bad til den ene side og garderobe til den anden. Denne afdeling udgør husets øverste sektion mod nordvest, og tre trin forbinder den med en opholdsstue, der som det eneste rum dækker hele husets bredde.

Tre trin ned fra opholdsstuen følger yderligere en ’kollektiv’ afdeling med forstue, køkken og spise­stue i samme plan. Fra køkkenet er der nedgang til kælderen og fra spisestuen udgang til terrassen.

“Allemands- og ingenmandsland”

Mens der således var rum for uforstyrret privathed og intimitet i begge ender af huset, gav den midterste zone med opholds- og spise­stue plads til familiært samvær og selskabelighed. PH omtalte opholds- og spise­stuen som ’allemands- og ingenmandsland’. Spise­stuen var tiltænkt flere funktioner og kunne bl.a. – med PH’s egne ord – “tjene som selskabsstue for de unge, når de har gæster. Derfor er det ene af børnenes værelser knyttet direkte til den som ryge- og grammofonværelse”.

Til det værelse, som på den originale plantegning er betegnet “søn”, var der således en selvstændig trappesektion og indgang til spise­stuen.

Det er interessant at notere, at familiens unge og deres gæster på denne måde kunne involvere husets voksne eller omvendt: blive en del af det familiære liv, når der skulle ryges og spilles musik – tilmed i en tid, hvor børn og unge ellers ikke skulle ses og høres.

Med denne sammenhængende planløsning løsnede PH op for den klassiske opfattelse af rum som enten formelle eller private, og han forholdt sig meget konkret til tidens moderne tanker om familierum, moderne livsførelse og nye familiemønstre.

I planløsningen lå med andre ord en anerkendelse af alle familiens medlemmer og deres individuelle behov, og PH viste dermed vejen for en helt ny tilgang til det at bo. Han aflivede på denne måde den fornemme spise­stue og introducerede i stedet alrummet i familieboligen – længe før begrebet ’alrum’ overhovedet var opfundet, og endnu længere før begrebet ’køkken-alrum’



vandt indpas. Det kom først langt senere i forbindelse med parcelhus-boomet efter anden verdenskrig.

Indrettet med lette møbler, men ikke hans egne

PH og Else boede kun sammen i huset i fire år, inden de blev skilt i 1942, og PH flyttede ud, og det er måske årsagen til, at det ikke er lykkedes at fremskaffe ret mange fotografier af husets indretning. Men de få kendte billeder, der findes, afslører, at PH i den lange værelsesgang valgte at lade sine egne pendler ophænge, og at opholdsstuen blev indrettet med et siddearrangement med sofa, bord og lænestole ved pejsen og et lille rundt bord på et tæppe foran det lave vindue mod terrassen.

I spisestuen stod der rundt om spisebordet fra begyndelsen eksemplarer af en enkel stol i dampbøjet bøg og bambusflet. Det var en variant af den såkaldte Prag-stol, som grundlæggeren af kunsthåndværkerkollektivet Wiener Werkstätte, Josef Hoffmann, havde tegnet for Thonet i slutningen af 1920'erne. Møblerne var lette, men ikke udpræget moderne og ej heller af stålrør, som var et materiale, PH ellers selv havde eksperimenteret med. PH valgte altså ikke at indrette spisestuen med f.eks. en egnet spisestuevariant af

Gamle fotografier afslører, at PH i opholdsstuen havde indrettet sig med sofa, bord og lænestole. I kontoret stod et traditionelt kontoristskrivebord.



I den lange værelsesgang hang ensartede PH-pendler, og i spisestuen stod der rundt om spisebordet en enkel stol i dampbøjet bøg og bambusflet.



de stalmøbler, han selv havde fremvist på udstillingen Købestævnet i Fredericia fem år tidligere, ligesom skrivebordet i hans arbejdsværelse ikke var hans egen, lette og moderne version af bordtypen med udsvejfede stålørben og drejeligt skuffesystem beklædt med læder.

Også skrivebordet havde været udstillet på Købestævnet i 1933 og var ligesom de øvrige stalmøbler fremstillet af møbelproducenten V.A. Høffding A/S. I stedet valgte han et traditionelt kontoristskrivebord som supplement til tegnebordet i arbejdsværelset.

PH selv har skrevet meget lidt om stalmøblerne. Kun 18 linjer i fagbladet 'Nyt Tidsskrift for Kunstindustri' i 1932. Det vides derfor ikke, om han virkelig opfattede stalmøblerne som realistiske prototyper, eller om han ganske enkelt ikke kunne lade være med at komme med sit personlige bud på møbel-design i det nye, moderne materiale – måske inspireret eller provokeret af samtidens mange metalmøbler, der var temmelig ens i konstruktion og udførelse.

PH opfandt sin egen 'isme': Realisme

Alt i alt blev det ikke til så mange bygninger for arkitekten PH. Ud over et lille hotel, Henne Mølle Å Badehotel ved Vesterhavet (1935) og en enkelt produk-

tionsbygning, Dehns Dampvaskeri i Søborg (1936), blev det i 1930'erne kun til en håndfuld enfamiliehuse i Gentofte og omegn samt svogerens, Niels Strøybergs, villa i Hasseris (1939), som ligner PH's eget hus ganske meget, hvad angår materialevalg.

Men via sine huse fik PH lejlighed til at demonstrere i praksis, hvad hans selvopfundne design-isme, 'realisme', kunne indebære for husbyggeri. Begrebet 'realisme' benyttede han om både design- og arkitekturløsninger, og med begrebet ønskede han eksplicit at stille sig i opposition til den europæiske modernisme i arkitektur og design samtidig med, at han på en meget kontant måde lagde afstand til 'funktionalisme' som stil-dogme, men ikke som en formgivningsstrategi, der tog udgangspunkt i tingenes og husenes funktionalitet.

Ironisk nok er han alligevel – trods sit forbehold og skarpe kritik af samtidens stiltendenser – af eftertiden blevet opfattet som en eksponent for *både* modernisme *og* funktionalisme.

'Opgaven' gik forud for alt

Når PH tegnede bygninger, tog han udgangspunkt i den enkelte bygherres konkrete ønsker, og han inddrog relevante faktorer som aktuel familie- og husholdningsstørrelse, husets eventuelle funktion som både bolig og arbejdsplads, opdeling af huset i forskellige afdelinger, relative rumstørrelser osv. Men først og fremmest tog han udgangspunkt i, at bygningerne skulle være funktionelle.

For PH var forenkling af formen den vigtigste opgave i tiden, og selve begrebet 'opgaven' var hans designteoretiske favoritbegreb i mellemkrigstiden. I hans optik var grænsen for den kunstneriske frihed simpelthen defineret af 'opgaven', og med 'opgaven' mente han det problem – som kunne være så simpelt eller ganske komplekst – som formgiveren skulle anviske saglige, funktionelle løsninger på.

PH's lampesystem er det ultimative eksempel på en løsning af en konkret opgave – nemlig at udvikle et belysningsarmatur med fokus på lysets optimale spredning fra en afblændet lyskilde. At der efterfølgende, frem til slutningen af 1950'erne, blev skabt talrige versioner af lampesystemets principper og variationer, der kunne tilpasses forskellige brugssituationer og belysningsbehov, ændrer ikke ved selve opgavens enkelthed, som forblev den samme: at udvikle et belysningsarmatur med fokus på lysets optimale spredning fra en afblændet lyskilde.

Skabet i datterens værelse blev åbnet med en særlig låge, hvor front og side åbnedes på én gang, så faconen på kjoerne ikke blev ødelagt ved opbevaring og udtagning.





De gamle radiatorer med originale termostater er bevaret, men den egentlige varmeregulering sker i dag via en lille føler, der sender signal til en termostat i kælderen.

Bygget til selvstændighed, selskabelighed og frihed for den enkelte

Med opførelsen af sit eget hus var den selvopfundne opgave for PH at skabe de fysiske rammer, der forenede “de praktiske bolighensyn og skildringen af de mennesker, der skal bo!”.

Og bortset fra de ydre forhold, som han skulle tage hensyn til – grundens hældning og bygningens højde – havde han jo al den frihed, han kunne ønske sig, til at realisere sine ideer om moderne husbyggeri og boligindretning.

Og det var netop, hvad han gjorde: I dette hus afprøvede han helt nye ideer for arkitektonisk helhedstænkning, materialer, planer og indretning. Hans ønske var at skabe en ramme for de familieværdier og den livsopfattelse, han hyldede, men som endnu i 1930'erne var ganske fremmed for de fleste: selvstændighed, selskabelighed og frihed for den enkelte!

Over for Otto Gelsted, med hvem han på mange måder delte livsværdier, forklarede PH sit ønske for dette hus således:

“Jeg havde engang en Kat, som jeg maatte lukke op for hver Nat, naar den havde været ude og solde – den har jeg ikke mere. Nu har jeg voksne Børn, og det gælder for mig om, at de på en beskeden Maade mærker, at de er ligestillet med os andre. Og så vil jeg heller ikke selv tyranniseres af mine Børn, jeg vil ikke vækkes af dem, jeg vil helst have mit eget Liv. Og bag alt det ligger der naturligvis en Livsopfattelse, der hører med til Billedet af den her Familie...”

Overalt i huset træder de markante jernvinduer, radiatorerne i blymønjerød og de røde fliser tydeligt frem.



PH's house

Most Danes know the initials PH and that they stand for the renowned Danish master in the art of living Poul Henningsen (1894-1967).

He is particularly famed for his lamp design, the PH Lamp, which is well-known throughout the world. Others remember him for his films and revue songs, others again for his constant provocative attacks on conventional thinking and the Danish approach to life.

He was active as a social critic, lamp designer, painter, songwriter, cultural critic, film maker, kite builder and much else – a master in the art of living. On top of that, he was an architect – though this area is not so prominent in his body of work. He actually produced very few architectural plans, but in 1937 he designed his own home in the suburb of Gentofte, north of Copenhagen.

A house which would turn out to be a distinctive declaration of his attitude to life and family values, and which, much later, would prove a farsighted predecessor to the familiar single family home as it exists in over a million examples in Denmark today. But back in the mid-1930's, PH's own house was very much an aesthetic slap in the face to respectable, middleclass Denmark.

Unheard-of architecture and internal layout for 1937

The house was constructed on a steep slope in 11 different levels, and, instead of the typical materials of the time, such as brick, tile and wood, PH chose industrial building materials and off-the-shelf items. These included prefabricated concrete building blocks, roofing felt and industrial iron windows and doors, painted in ordinary red lead, rather than another, more attractive colour, as was customary.

No attempt was made to hide or dress up the industrial materials, and from a contemporary view-point, and in PH's own words, the house was “one of the ugliest in Gentofte”, even inside, where an erotic wallpaper of naked women punctured the respectability of the time and in which no room was “better” than another. Colours and materials were the same in all types of room, with, for example, lead red fittings and the same red tiles throughout.

The house's single storey solution with different levels and sliding doors created through-perspectives and open connections, and was in strong contrast



With a single storey solution with different levels and sliding doors PH created through-perspectives and open connections – in strong contrast to the traditional layout of the time, 1937.

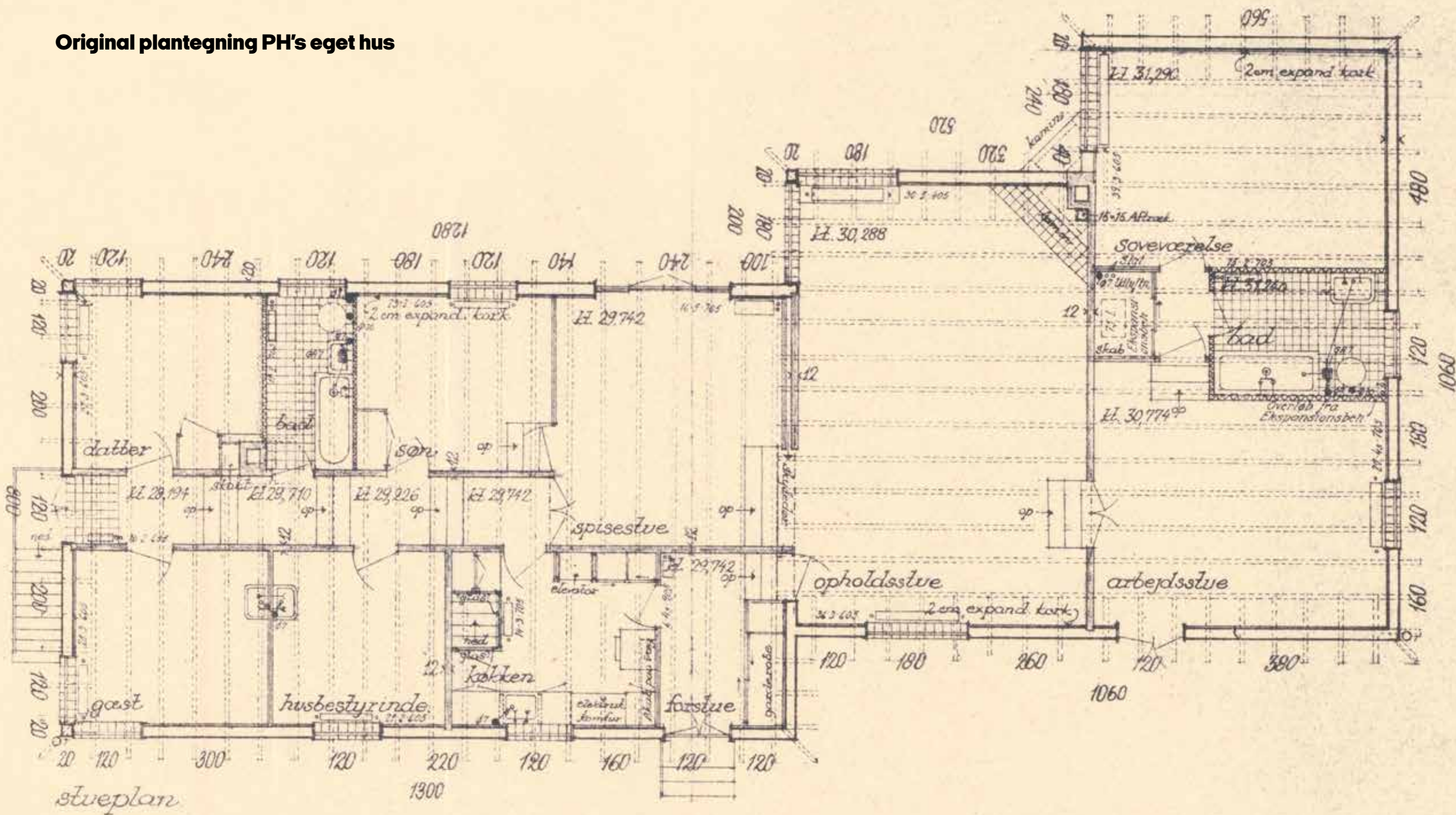
to the traditional layout of the time, with its separate rooms and functions. The same applied to the division between the parent’s wing, the teenage wing and the shared rooms. For PH, the drawing room and dining room were “for everyone and no-one”. Here there was no formal dining room, instead a collective space, long before terms like open-plan living were invented.

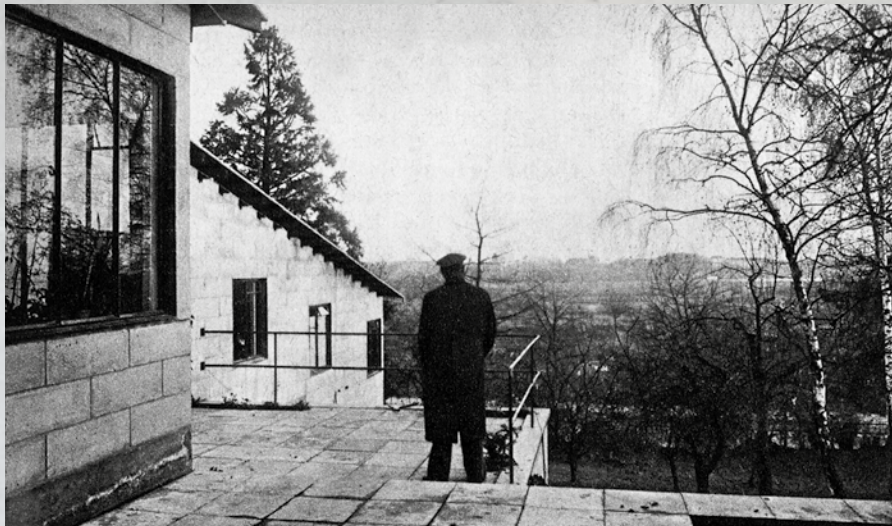
In a time when children and young people were expected to be neither seen nor heard, his designs were intended to meet the differing needs of the family. Both children and parents had their own entrance and bathroom, and there was direct access between the dining room and the teenage room, so the living space could be used by the young people for relaxation, jazz and cigarettes! Quite unheard-of in 1937.

The house was placed under a preservation order in 1995, and was purchased by Realdania By & Byg in 2014. Despite the changes in living trends over the years and various owners, the house was still intact, and comprehensive energy modernisation and restoration have now ensured that the house and all its special PH values have been preserved for posterity.



Original plantegning PH's eget hus





Et gammelt foto af PH på husets solterrasse – dengang med udsigt over Brobæk Mose, Gentofte Sø og helt til København.

© September 2016

PH's eget hus

ISBN 978-87-92230-83-6

Udgivet af: Realdania By & Byg

Tekst og redaktion: Jørn Guldborg, lektor emeritus i
designstudier ved Syddansk Universitet og Realdania By & Byg

English summary translated by LanguageWire

Layout og tryk: OAB-Tryk ApS, Odense

Fotos: Kurt Rodahl Hoppe

Sort/hvide fotos fra Det Kgl. Bibliotek og Danmarks Kunstbibliotek,
samlingen af arkitekturtegninger





Realdania By & Byg fører Realdanias mission og strategier om livskvalitet i det byggede miljø ud i livet. Når vi investerer i ejendomme og arealer, sker det for at udvikle eller sikre kvaliteter, som ellers ville gå tabt, og vi går typisk kun ind i projekter, som andre ikke kan løfte. Vores samling af unikke historiske ejendomme rummer væsentlige eksempler på arkitektur og byggeskik fra middelalder til nutid, og vi giver interesserede mulighed for at komme helt tæt på restaureringen og vedligeholdelsen.

Realdania By & Byg er et helejet Realdaniaselskab.