

Vilhelm Lauritzens eget hus



Udgivet af Realdania By & Byg



ARKITEKT VILHELM LAURITZEN

Året 1922 blev afgørende for den 28-årige Vilhelm Theodor Lauritzen, der året forinden havde taget afgang fra Kunstakademiets Arkitektskole. Ikke alene blev 1922 året, hvor han giftede sig med Ingeborg Ziegler, der blev hans livsledsagerske; det blev også året, hvor han startede egen tegnestue og tilmed vandt konkurrencen om at tegne et nyt domicil for Daells Varehus i København sammen med kollegaen arkitekt Frits Schlegel.

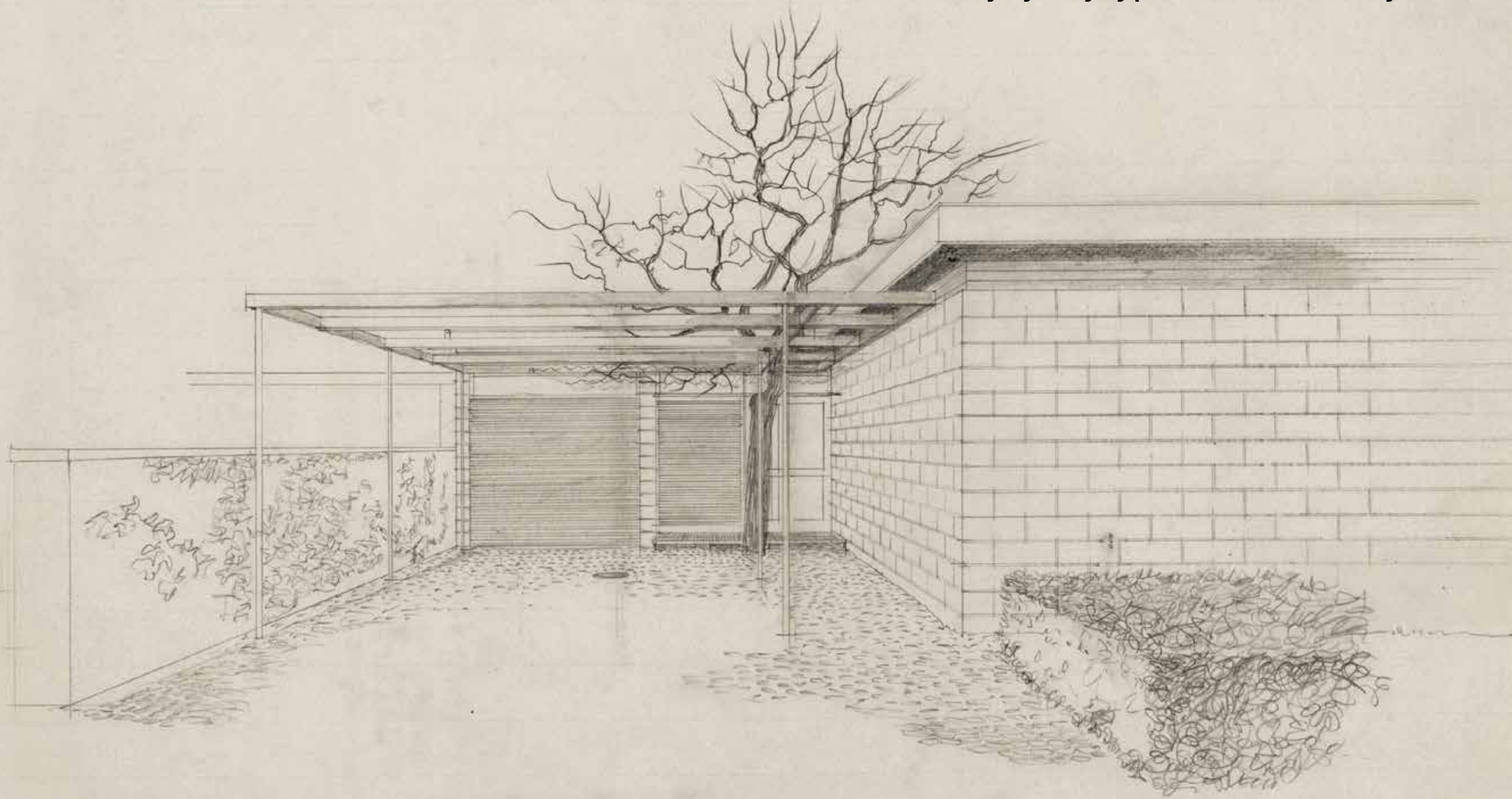
Lauritzen fik flere gange til opgave at tegne for Daells, og godt 10 år senere tegnede han et varehus præget af den internationale funktionalisme. Lauritzen var blevet introduceret for de fremherskende idealer på rejser i Europa i 1920'erne, og nu ville han omsætte dem i en dansk kontekst. Vilhelm Lauritzen blev en af modernismens ledende skikkelser i Danmark.

Et andet hovedværk fra Vilhelm Lauritzen er Københavns første lufthavnsterminal, der blev opført fra 1937-39. Her tegnede han ikke alene en bygning, men en bygningstype, hvis funktion var indbegrebet af funktionalismens tro på fremskridt, det strømlinede og maskinen. Værket bærer i dag navnet: Vilhelm Lauritzen Terminalen.

Udover sine bygningsværker er Vilhelm Lauritzen også af mange kendt for sit design af bl.a. lamper, skabt til de mest berømte af hans gesamtkunstværker som Radiohuset på Frederiksberg og Folkets Hus, i dag VEGA, på Vesterbro i København.

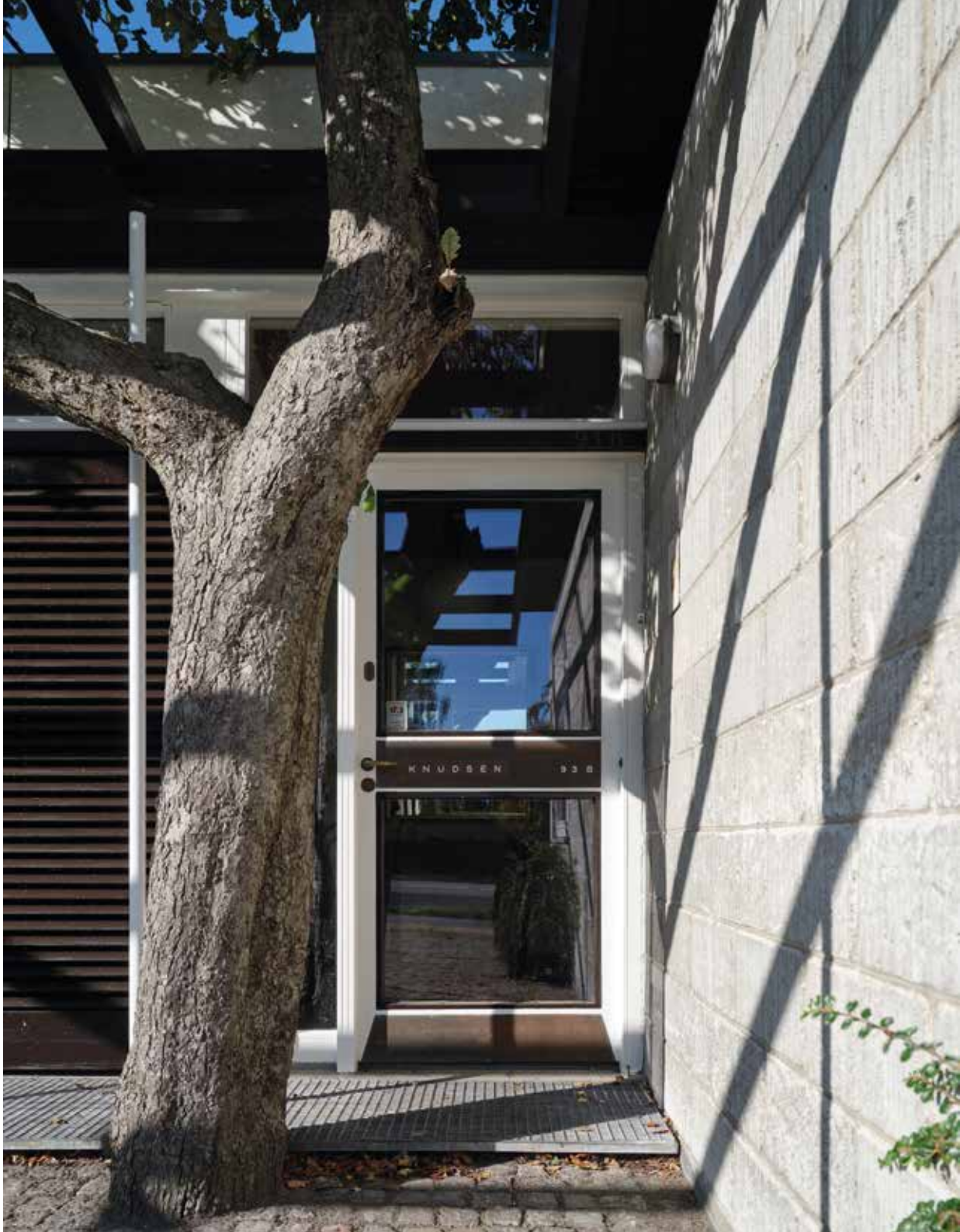
Vilhelm Lauritzen døde i 1984.

Tegning af indgangspartiet til Vilhelm Lauritzens eget hus





93 938



Forord

Med købet af den danske arkitekt Vilhelm Lauritzens eget hus fra 1958 har Realdania By & Byg sikret og bevaret et smukt eksempel på, hvordan en af det 20. århundredes mest betydningsfulde, danske arkitekter fortolkede den internationale modernisme til en unik familiebolig.

Huset på Bernstorffsvej i Hellerup er et dobbelthus, hvor Vilhelm Lauritzen og hans hustru boede i den ene halvdel, og deres datter og svigersøn og børnebørn i den anden halvdel.

I efteråret 2022 købte Realdania By & Byg Vilhelm Lauritzens eget hus, og et år efter blev også den anden halvdel tilføjet for dermed at sikre det sammenhængende bevaringsværdige hus.

Vilhelm Lauritzen boede i huset frem til sin død i 1984. I dag står huset næsten uforandret som et eksempel på den nordiske modernismes betydning for udformningen af det moderne samfund.

Doppelthuset ydre er præget af en tilstræbt lukkethed ud mod vejen og åbenhed mod haven. Dets indre er kendetegnet ved et enkelt materialevalg, stor opmærksomhed på detaljer og Lauritzens elegante anslag. Huset er en raffineret fremvisning af Vilhelm Lauritzens fine sans for det moderne formsprog.

Huset er samtidig et produkt af sin tid med en åben planløsning og med efterkrigstidens nye materialer som store termovinduer og rå gasbetonblokke. Vilhelm Lauritzens dobbelthus indgår i Realdania By & Bygs samling af "Arkitekternes egne huse", skabt af danske arkitekter i det 20. århundrede.

På hver sin måde udgør de enkelte ejendomme i samlingen et unikt bidrag i fortællingen om dansk modernisme og udviklingen af den danske familiebolig, som vi kender den i dag.

Realdania By & Byg
Marts 2024



Pragmatisk modernisme

Med disse ord afslutter forfatter og idéhistoriker Christian Bundegaard i denne bog sin oplevelse af huset på Bernstorffsvej, som den danske arkitekt Vilhelm Lauritzen i 1955-1956 tegnede til sig selv og sin familie.

Begge ord – både pragmatisk og modernisme – er anvendt i den allerbedste mening og rummer en stor anerkendelse af mennesket og arkitekten Vilhelm Lauritzen.

Med afsæt i sin store viden om tegnestuen Vilhelm Lauritzen Arkitekter og dens betydningsfulde bidrag til udformningen af den modernistiske arkitektur gennem 100 år tegner Christian Bundegaard i denne bog et billede af huset, som i mere end 26 år udgjorde Lauritzens hjem.

På en og samme tid afspejler huset den tilgang til arkitektur og formgivning, som Vilhelm Lauritzen er kendt og husket for i offentligheden, og samtidig viser huset også hans mere private tilgang til arkitekturen og hans sublime sans for detaljer og gennemført håndværk.



Af forfatter og idéhistoriker
Christian Bundegaard

At tegne hus til sig selv

“Eget hus” er en af de mest krævende opgaver, en arkitekt kan komme ud for.

Selvfølger det at tegne et hus til sig selv og familien ikke så kompleks en affære som et stort sygehusbyggeri. Det er som regel heller ikke nær så kontroversielt som at skulle rejse et højhus, hvor beboerne i kvarteret hellere vil have park og legeplads. Og man har heller ikke, som i større byggesager, hele tiden truslen om langvarige og kostbare juridiske trakasserier over fejl og mangler, overskredne tidsfrister og budgetter hængende over hovedet.

Til gengæld er der den temmelig graverende mangel ved den arkitektoniske genre “eget hus”, at man som arkitekt ikke har nogen bygherre. Eller rettere: Man er sin egen bygherre. Og det er ikke nødvendigvis helt så ideelt, som det umiddelbart lyder. Det, der ligner berusende frihed, kan blive en forventnings lammende spændetrøje.

For det første vil enhver arkitekt gå til netop den opgave med ambitionen om her endegyldigt at sætte den målestok, hvormed eftertiden skal bedømme vedkommendes faglige indsats. Frit stillet bør arkitekten jo uhæmmet kunne vise præcis, hvad god arkitektur vil sige. For det andet vil huset uvægerligt i samtiden kunne betragtes som arkitektens udstillingsvindue – her ser man den kvalitet, som man kan forvente, hvis man engagerer vedkommende.

For det tredje vil arkitekten uden bygherre, helt alene med blyanten i hånden, savne det modspil og den ramme, som enhver skabende proces kræver. Man genkender det over alt i kunsten som tomheden ved de uanede muligheder, “angsten for det hvide papir”, det givtige ved at opstille “benspænd” og så videre.

At tegne huset til sig selv er med andre ord en opgave, som arkitekten med fordel går velforberedt til i enhver henseende.

Arkitekt Vilhelm Lauritzen var 64 år, da han flyttede ind i sit nye hus på Bernstorffsvej i Hellerup med sin hustru. Det tilstødende hus tegnede han til sin datter, svigersøn og to børnebørn.



En velforberedt arkitekt

Uhyre velforberedt kan man godt kalde arkitekten Vilhelm Lauritzen (1894-1984), da han i 1955-1956 tegnede sit eget hus, Bernstorffsvej 93 B-C i Hellerup. Lauritzen var lige fyldt 60, havde bygget sine hovedværker og havde solid erfaring fra stort set alle arkitekturens fagområder og skalaer fra byplanlægning til industrielt design.

I midten af 1930'erne havde hans tegnestue således vundet arkitektkonkurrencerne om to af tidens største og vigtigste offentlige byggerier: Københavns Lufthavns første terminalbygning (taget i brug 1939) og DR's Radiohuset på Rosenørns Allé i København (taget i brug 1941).

Terminalbygningen blev spektakulært, og bevidnet i Guinness rekordbog, flyttet til en ny placering i 1999 og fungerer i dag som lufthavnens VIP-modtagelse; Radiohuset, der blandt andet er berømt for sin smukke koncertsal, rummer i dag Det Kongelige Danske Musikkonservatorium. Lufthavnsterminalen og Radiohuset er ikke blot Lauritzens hovedværker, men regnes i

Akvarel fra 1936 udført af Vilhelm Lauritzen som konkurrenceforslag til Københavns første lufthavnsterminal. Lauritzen vandt konkurrencen. Lufthavnsterminalen bærer i dag hans navn.



Radiohuset på Rosenørns Allé på Frederiksberg fra 1945 rummer kontorer, lydstudier og koncertsal og er i dag et internationalt anerkendt gesamtkunstværk.

det hele taget for at være blandt de betydeligste værker i det 20. århundredes danske arkitektur.

Allerede som studerende havde Vilhelm Lauritzen demonstreret sit talent ved at opnå 2. præmie i en sommerhuskonkurrence udskrevet i 1917 af dagbladet Politiken. Som nystartet arkitekt vandt han sammen med sin medstuderende fra akademiet, Fritz Schlegel, i 1922 en konkurrence om ombygning af Daells Varehus. Året efter indkøbte man hans roste "lærestykke" af en byplan for Hanstholm. Og i 1924 fik han opført sin første villa, en overlægebølg i Dianalund på Midsjælland.

Ved siden af arkitekturprojekterne begyndte han fra midten af 1920'erne desuden at tegne brugsgenstande som glas, møbler og lamper, som for eksempel Universallampen, der ifølge Lauritzen selv gav mere lys end PH-lamperne og vandt en guldmedalje ved Den internationale Udstilling i Barcelona i 1929. Og senere tegnede han til Radiohuset blandt andet Radiohuspendlen, en klassiker, der stadig er i produktion.



I 1930'erne, 1940'erne og begyndelsen af 1950'erne fulgte adskillige markante byggerier som Nørrebro Teater, Folkets Hus på Enghavevej (i dag spillestedet Vega), Shellhuset i Kampmannsgade, alle i København; en række fine modernistiske villaer nord for København, Mørkhøj Skole, Rådhuset og Stengårdsskolen i Gladsaxe, Marielyst Skole og ikke mindst Københavns Lufthavns Terminal 2 (taget i brug 1960) og Danmarks Ambassade i Washington (opført 1958-60).

Både Shellhuset fra 1951 – som Vilhelm Lauritzen tegnede som erstatning for det tidligere Shellhus, der blev bombet i 1945 – og hans eget hus i Hellerup er kendetegnet ved en elegant enkelthed og stringens.





Det indadvendte hus

Det første der slår en, når man nærmer sig Wilhelm Lauritzens hus på Bernstorffsvej, er hvor diskret det er. Underspillet, anonymt og blottet for effekter og arkitektonisk opfindsomhed, ligger det upudset og upyntet og med fladt, dvs. “usynligt” tag, så det bortset fra skorstenene, der rager op, fremstår nærmest som kun en forhøjet horisontlinje, gråt som fortovet langs den brede vej. Bygningskroppen er indadvendt og privat. Det indtryk bliver kun forstærket af nabohusene: en høj, solid palævilla til den ene side og et klassicistisk, trefløjet palæ til den anden. Lauritzens hus fremtræder på den baggrund klart moderne, hvilket viser sig ikke kun at gælde facadeudtrykket.

Huset er samtidig den ene halvdel af et ikke helt symmetrisk etplans dobbelthus, en moderne løsning på boligen til flere generationer, idet Lauritzen udformede to sammenbyggede boligenheder, den ene til sig selv og sin hustru, arkitekt Ingeborg Lauritzen (født Ziegler); den anden til deres voksne datter og hendes familie. De to huse i forlængelse af hinanden, forbundet af en lille gård med en køkkenindgang til hvert af husene, udstrækker naturligvis yderligere det allerede stærkt horisontale ved anlægget.

Det indadvendte, private indtryk man først får af huset, viser sig at have mere end en rent formmæssig forklaring. Facaden mod gaden brydes kun af et stort karnapvindue i Lauritzen-parrets hus og tre mindre vinduer med skodder i datterens hus. Køkkengårdens indgang mod gaden er lukket med en bræddeport.

Hovedadgang og garager er symmetrisk placeret i hver ende af husene, og de er trukket tilbage fra facaden mod gaden for at danne en indkørsel og et pergola-overdækket indgangsparti.

Porten til gården mellem de to huse 93B og 93C. Gården rummer skraldespande, tørresnore og køkkenindgangen til begge huse. Her kunne bybudene levere deres varer.





Ligesom man kender det fra Sydeuropa og arabiske lande er facaden til det offentlige rum lukket, mens facaden mod privatens terrasse og have er åben, og som rationelt er på disse breddegrader, orienteret mod syd og lyset. Og således er der desuden skærmet af for trafikstøjen fra den befærdede Bernstorffsvej.

Dobbelthuset danner i samlet plan et W, hvor planløsningen i begge huse er centreret om en stor, centralt placeret stue med vinduespartier fra gulv til loft og udgang til en terrasse. I Lauritzen-parrets del er terrassen flankeret af tegnestuen og soveværelset, hvis vindue og udgang til terrassen vender mod sydøst. Der er dermed altid læ bag tre sider på terrassen, der egentlig snarere får karakter af en beskyttet gårdhave, som den ligger belagt med store flager norsk granit, næsten i niveau med plænen. At husets forside således på en måde er havesiden, den private, minder om, at det at bygge et hjem i høj grad handler om at skabe et beskyttende lukaf mod omverden.

Hjemmet vender bagsiden til verden. Ikke af uvenlighed, men af funktionelle årsager. Den funktionelt bestemte bebyggelsesplan er et af kerne-

De store glaspartier, hvoraf nogle er døre, får ude og inde til at smelte sammen.



Skodderne foran de store glaspartier kan køres for og lukke huset helt af. Skodderne foran de små partier øverst kan vippe. På den måde gradueres solens indtrængen.

principperne i den moderne arkitektur. Her er halvdøde forhaver unødvendige pryddenstande, hvis plads med fordel kan spares og anvendes på hjemmet. Lauritzens planløsning skaber to huse, der vender "familiesiden" til hinanden, og dermed gør det let for generationerne at gå ind og ud hos hinanden, men også være i fred bag en mur, når man har behov for det. Kontakten til gaden, til offentligheden, er omvendt minimeret til det absolut nødvendige.

Denne tilgang var Lauritzen ikke ene om, men som erfaren "førstegenerations-modernist" i høj grad med til at fundere. Midt i 1950'erne, da han tegnede sit eget hus, var man efter anden verdenskrig begyndt at rejse igen, og danske arkitekter fandt inspiration i den amerikanske arkitekt Frank Lloyd Wrights fortolkning af traditionel japansk formgivning, hvor den åbne plan, glidende overgange mellem ude og inde, horisontale linjer, enkelhed, funktionalitet og netop det private spiller en vigtig rolle. Og denne indflydelse satte sig i dansk aftapning dybe spor i villabyggeriet herhjemme.

Således er det typiske danske parcelhus – som der blev opført halvanden million af mellem 1955 og 1975 – stærkt præget af denne trend, der måske, paradoksalt nok, fandt sit fineste udtryk ikke i det fritliggende hus, men i gårdhavehuset, med Jørn Utzons Fredensborghusene (1963) som mesterværket.

Overskuelig planløsning

Inden døre er Vilhelm Lauritzens eget hus umiddelbart næsten lige så hurtigt overskuet, som det er udefra.

Entréen fordeler sig ligeud til arbejdsværelset, der skyder sig ud i haven, til højre til stuen og til venstre til gæstetoiletet, og her er desuden indgangen fra garagen, der i dag fungerer som værksted. I den modsatte ende af stuen ligger mod gaden køkkenet, og herfra er der udgang til køkkengården, der som nævnt deles med den anden del af dobbelthuset. I køkkenet er der adgang til et opbevaringsrum, og det der på tegningerne til huset benævnes “viktualiekælder” – i dag ville man sikkert kalde det en vinkælder.

Fra stuen kommer man endvidere til den sidste lille afdeling med soveværelset og badeværelset, der skyder sig ud i haven og sammen med arbejdsværelset danner rum om terrassen. Vinklen på stuen med karnappen, som man ser fra vejen, rummer spisebord og en blomsterkumme under karnapvinduet. Herfra er der adgang til fyrrummet bag pejsen. Og det er det. En funktionel og økonomisk planløsning, der alligevel virker generøs.

Det er klart en modernistisk, åben plan, ikke mindst efter 1950'ernes målestok, men åbenheden virker ikke på nogen måde overdreven eller upraktisk. Åbenheden omfatter da egentlig også kun stuen og køkkenet. Stuen er et stort men velproportioneret rum, blandt andet i kraft af placeringen af pejsen og spiseafdelingens niche i karnappen ved adgangen til køkkenet.

Af husets 241 kvadratmeter udgør stuen alene de 55. Dens betydelige vinduesparti fra gulv til loft mod haven bidrager selvfølgelig til fornemmelsen af rummelighed, mens pejsen og møbleringen, der naturligt vil være omkring den, omvendt skaber en pause i rumforløbet og et fokus, der gør, at stuen alligevel virker intim og hyggelig. Endelig er der den lille overraskelse, hvor stuen “svinger” til højre og afslører spisepladsen og karnappen.

Vilhelm Lauritzens hus er holdt i lyse grå og varme brune toner. Den eneste farve er en dyb rød, der markerer overgangen mellem facaden og taget.





Enkelthed og ærlighed præger Vilhelm Lauritzens eget hus, der er kendetegnet ved de usminkede gasbetonblokke og de nøgterne, men dekorative partier i træ.

Da Vilhelm Lauritzen opførte sit eget hus i 1958, var gasbeton et usædvanligt valg af byggemateriale.

Gasbeton og funktionalisme

Noget andet, man straks bemærker, er, at Lauritzens hus er bygget af blokke af porebeton eller gasbeton, som det er bedre kendt som. Teknikken med at blæse luft i betonen og presse den i let håndterlige blokke blev opfundet allerede i midten af 1920'erne, men i 1950'erne var det stadig et ret usædvanligt valg af byggemateriale til en villa. I Danmark var det ud over Lauritzen da også især andre ærkemodernister som Mogens Lassen i samarbejde med Harald Plum på Soløsevej 12 i Gentofte (1953) og Karen og Ebbe Clemmensen på Solbakkevej 57 ligeledes i Gentofte (1954), der gjorde forsøget.

Gasbetonblokken giver mindelser om det ydmyge sommerhus eller redskabsskuret. Den er et yndet selvbyggermateriale og havde en overgang et uretfærdigt dårligt ry for at smuldre og styrte sit hus i grus, nok mest fordi man havde sjusket med tagudhænget eller malet med diffusionsløs plastikmaling. På Bernstorffsvej 93 ser man, at rigtigt behandlet er gasbetonen, ud over at være let håndterlig og efter 1950'ernes standard nogenlunde velisolerende, også upåklageligt holdbar.

Den naturvidenskabeligt interesserede og byggeteknisk ualmindeligt velfunderede Lauritzen, som ikke for ingenting var den første formand for Statens Byggeforskningsinstitut, da det blev oprettet i 1947, vidste givetvis,



Det organiske grønne skaber en virkningsfuld kontrast til husets stringente fremtoning.

hvad han gjorde. Han vidste også, hvilket æstetisk udtryk den upudsede byggeblok fremmede. Nemlig et andet end det veldædige, man søgte med den pudsede og kalkede patriciervilla, eller det solidt danske, som vi her til lands forbinder med et hus af teglsten. Det var hverken herregården eller stationsbyen, man ifølge Lauritzen skulle efterligne i en moderne forstad. Udtrykket var noget helt andet og innovativt, i arv fra 1920'ernes og 1930'ernes Bauhaus, den tyske arkitekt- og kunsthåndværkerskole, som Lauritzen havde besøgt på en inspirationsrundrejse i 1927.

Dét udtryk er blevet kaldt funktionalisme, men modernisternes ambitioner rakte i virkeligheden langt ud over både det ingeniørmæssige, som det ord antyder, og ud over det moderne som byggestil. Modernister som Vilhelm Lauritzen var i mindst lige så høj grad optaget af at finde arkitektoniske løsninger på sociale, samfundsmæssige behov.



Lauritzens have var tænkt til både nytte og fornøjelse med varierende muligheder for ophold i sol på terrassen og i skygge under træerne.



De funktionelle behovs æstetik

Man kan ikke lade være med at hæfte sig ved, at Vilhelm Lauritzen netop i de år også tegnede det nøgternt velfungerende og æstetisk gennemførte Folkets Hus for Arbejdernes Fællesorganisation på Enghavevej. Han var med rette stolt af i en række projekter at kunne videreføre den internationale funktionalisme tilføjet et nordisk, “socialistisk” eller socialdemokratisk præg, og ikke mindst tilføjet gennemtænkte detaljer og en højere kvalitet i udførelsen, end man så i mange af resultaterne af de tidlige eksperimenter og i det økonomisk pressede beton- og montagebyggeri.

Lauritzens hus på Bernstorffsvej har en hel del til fælles med en række andre danske modernistiske arkitekters egne huse fra årtierne op til og efter anden verdenskrig. Det gælder Arne Jacobsen, Poul Henningsen, Edvard Heiberg, Halldor Gunnløgsson, Erik Christian Sørensen, Hanne og Poul Kjærholm m.fl. Ud over at arbejde med det sociale aspekt ved arkitekturen var en af de fælles ambitioner, som modernismen stod for, at presse udviklingen af håndværkstraditionerne og byggeteknikken til bedre at imødekomme de funktionelle behov med tilhørende æstetik.

Det måtte nødvendigvis ind imellem føre til uhensigtsmæssige løsninger, eksperimenter i fuld skala, som i visse tilfælde har kostet dyre lærepenge. Poul Henningsen byggede således for eksempel sit eget hus af billige betonblokke, der hver og en fungerede som en effektiv kuldebro og gjorde det nærmest umuligt at holde huset varmt og fugten fra døren. Og det er velkendt, at da modernismen kom fra Syd- og Centraleuropa, viste det sig uheldigt ukritisk at importere alle dens idéer, for eksempel det flade built-up-tag – som på Lauritzens hus – til breddegrader med skrappe vejforhold, hvor en god taghældning gennem århundreders byggetradition havde vist sin begrundelse.

Fru Ingeborg Lauritzen ønskede ikke et køkken i stuen trods den meget åbne grundplan. Vilhelm Lauritzen løste dette ved at indrette køkkenet med skydelåger mod stuen.

Stuen i Vilhelm Lauritzens tid. Rummet var præget af moderne kunst og møbler af møbelarkitekterne Hans J. Wegner, Finn Juhl og Kaare Klint.



Trangen til at eksperimentere og finde den bedste løsning på de form-funktionelle problemer, uanset hvor kontroversiel løsningen blev anset for at være, har uden tvivl været en væsentlig drivkraft for Lauritzen, ligesom det var for hans jævnaldrende modernister.

Den verdensberømte finske arkitekt Alvar Aalto, der startede tegnestue samme år som Lauritzen, havde således i “eget hus”-kategorien tegnet sig et sommerhus, der helt praktisk og konkret fungerede som byggelaboratorium, hvor han kunne afprøve rumligheder, materialer og sammenhænge i fuld skala. Det moderne betød for den generation en forpligtelse til helt konkret at “finde et kunstnerisk formsprog, der på ærlig vis dækkede de krav, man stillede til bygningens funktion”, som Lauritzen selv udtrykte det i et interview, da han fyldte 70.

Det høje krav om at forene funktionalitet og æstetik i samme greb gjaldt, uanset om man byggede sit eget hus, kulturhus for folket eller for eksempel noget så fornemt som en ambassade.

Ambassaden i Washington

Det er interessant at sammenligne Lauritzens eget dobbelthus med den tilsvarende to-bygningers ambassade og ambassadør-residens, som han tegnede for den danske udenrigstjeneste i Washington. Ikke alene må de være blevet tegnet eller i hvert fald koncipieret stort set samtidig. Ambassade og residens blev til i samarbejde med en ung dansk arkitekt, Søren Cock-Clausen, fra tegnestuen The Architects Collaboration i Boston, der var ledet af ingen ringere end Bauhaus-skolens stifter og første rektor, den tyske arkitekt Walter Gropius, der som så mange andre tyske kunstnere og intellektuelle var flygtet fra nazisterne til USA i 1930'erne.

Lauritzen, Gropius og hans elever viste sig at være et lykkeligt match. Men det var også heldigt suppleret med bygherrens repræsentant, den danske ambassadør i Washington, besættelsestidens kontroversielle “modstandsam-bassadør”, Henrik Kauffmann, der så muligheden for gennem ambassadens arkitektoniske udtryk og indretning at promovere branding-succesen “Danish Design”, som netop på det tidspunkt fik sin guldalder i USA.

Ambassaden og residensen fremstår som to klassisk moderne, hvidpudsede længer i tre plan, hævet let over terrænet og med rytmisk inddelte glas- og søjle-

Vilhelm Lauritzen tegnede den danske ambassade i Washington med tilhørende ambassadebolig. Byggeriet stod færdigt i 1960. Slægtskabet mellem hans eget hus fra 1958 og ambassadeboligen fra 1960 er tydelig.





facader. Residensen er let forskudt fra ambassadefløjen, som den er forbundet med via mødelokalet, hvilket giver mulighed for privatliv på boligdelens terrasse.

For møbleringen stod møbelarkitekten Finn Juhl, der havde siddet ti år på Lauritzens tegnestue og havde tegnet meget af interiøret til Radiohuset. Hele indtrykket var lyst, horisontalt, uhierarkisk og demokratisk, helt modsat de fleste andre af Washingtons ambassader, der havde lejet sig ind i pompøse, historistiske kasser. Ifølge Lisbet Balslev Jørgensen i monografien "Vilhelm Lauritzen – en moderne arkitekt" skrev Lauritzen i et brev hjem: "Jeg vil gerne vise domestikfløjen frem til amerikanerne. De siger om os, at vi er socialister, ja det er vi måske også – her kan I se, hvordan det fungerer."

Overvejelserne over, hvordan man på samme matrikel arkitektonisk forener en arbejdsplads og et hjem, synes helt parallelle med forsøget på at finde en adækvat måde, hvorpå man kan bygge for to generationers fælles og forskellige boligbehov.

Stuen i ambassadeboligen til den danske ambassade i Washington, hvor pejsen er næsten identisk med pejsen i Vilhelm Lauritzens eget hus, der er opført to år tidligere.



Pejsen er det samlende punkt i stuen i Vilhelm Lauritzens eget hus. Den moderne rombeformede pejs er placeret asymmetrisk i indfatningen af marmor.

Ligesom i Washington kan man på Bernstorffsvej se, hvordan Lauritzen bringer de to dele af bebyggelsen helt tæt sammen for at lade dem rumligt overlappende, hvor det er funktionelt, og rumligt forskyde sig, hvor det skaber mulighed for at være for sig selv. I begge tilfælde gøres det helt enkelt med en adskillelse, der hindrer indkig, og en åbning, der tillader, at man mødes. I Washington er bygningerne let forskudt og residensdelens terrasse skærmet med en mur; på Bernstorffsvej er det de to huses samlede W-form, der giver mulighed for privatliv. I Washington forbinder mødelokalet residens og kontorfløj; på Bernstorffsvej er det køkkengården og, hvis man ønsker det, haven.

Haven på Bernstorffsvej

Haveplanen for dobbelthusets to sammenhængende grunde på i alt knap 2.200 kvadratmeter viser, at den del naturligvis var lige så gennemtænkt som huset, om end der samtidig skulle være plads til det friere udeliv, som den passionerede sommerfuglesamler Lauritzen satte pris på. Forhave er der ikke, eller rettere, den består af en lavt klippet hæk, der nærmest fungerer som bunddække.

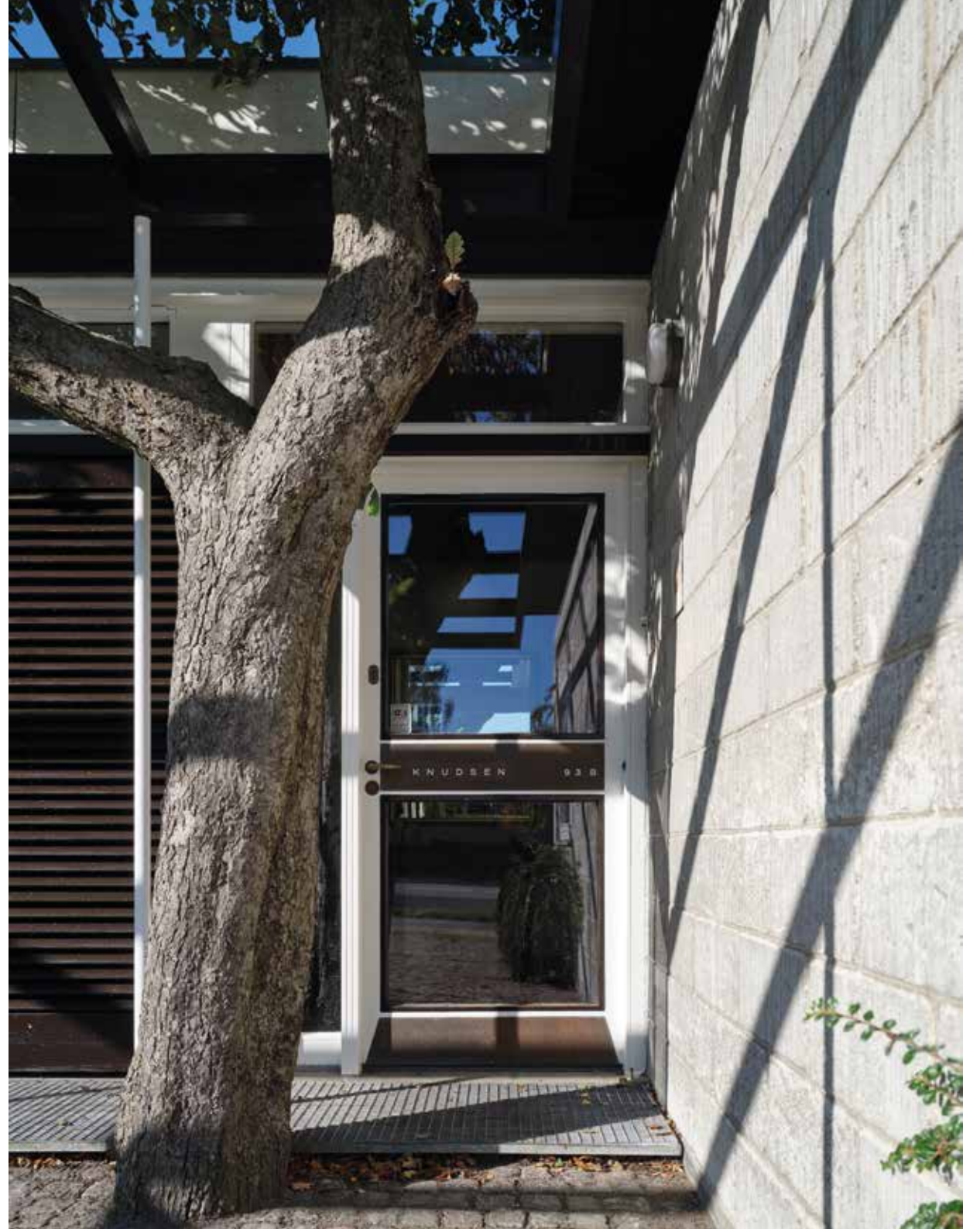


Hovedindgangen og garagen er trukket tilbage fra gaden. Pergolaen er med til at danne rum.

Ved hoveddøren vokser der imidlertid et karakterfuldt asketræ, der på lang afstand markerer husets indgang. Det har fået lov at skyde op gennem pergolaen, der skærmer indgangen til huset. Af tegningerne fremgår det, at Lauritzens lille arboret i øvrigt til havesiden indeholdt: Gråpære, spiseæble (Cox Orange) og et "lille rødt æble", som der står, måske et skovfogedæble, madæble, en valnød, en kvæde, flere kirsebærtræer, et par blommetræer (Svedskeblomme og Reine Claude), et figentræ, en akacie og en taks. Det hele samlet på en plæne kantet af staudebede.

Med tiden er nogle af træerne selvfølgelig blevet for gamle og har måttet fældes og er blevet erstattet af nye, men i det store hele fremtræder haven, som den er tænkt, til nytte og fornøjelse, med varierede muligheder for ophold i sol på terrassen og i skygge under frugttræerne.

Ved hoveddøren vokser et gammelt asketræ, hvis krone vokser gennem pergolaen.





Detaljens mester

Trods husets prunkløse fremtræden er der en kompromisløs-
hed over detaljeringen og det
design- og håndværksmæssigt
gennemførte ved huset. En vrim-
mel af fornemt udarbejdede
detaljer møder husets gæster
overalt og understreger arkitek-
tens høje ambitioner for udform-
ningen af sit eget hus.

Fra rum til rum er der snurrige
detaljer, som Lauritzen tydeligvis
har hygget sig med at udtænke
som f.eks. nogle af vinduerne,
der er udstyret med en åbne- og
lukkeanordning, der betjenes
ved hjælp af et lille håndsving
og tilmed et særligt greb, så
man kan få ordentlig fat, når
man skal vippe det til vindues-
pudsning.

Eller blomsterkummen under
spisestuens karnapvindue, som
ud mod vejen har indstøbte
bourgogneflasker ud fra idéen
om, at når luften i flaskerne
varmes op og køles ned sammen
med udeluften, vil det bidrage
til en mere naturlig varmeveks-
ling og mindske udtørringen af
blomsterjorden indenfor.

En vrimmel af gode detaljer


Er planen overskuelig, så er der i huset til gengæld en vrimmel af fine detaljer at dykke ned i. Og måske er det i de mange designmæssigt, ingeniørmæssigt og håndværksmæssigt fornemt udarbejdede detaljer, at de høje ambitioner ved projekt “eget hus” er mest slående.

Tag for eksempel Vilhelm Lauritzens omsorg for indeklimaet. I 1950'erne var det bestemt ikke almindeligt med gulvvarme endnu. Men Lauritzen fik lagt radiatorernes varmerør i beton under klinkerne, der ligger langs glasfacaden til haven, og dermed tages noget af kuldenedslaget fra ruderne, hvilket – sammen med overophedning – som bekendt er en anden af de klimamæssige udfordringer ved den modernistiske arkitektur.

Hele glasfacaden kan således lukkes med skodder og dermed reducere varmetab om aftenen og hindre overophedning på dage, hvor solen står på. De otte tommer høje spær, som den åbne plans store spænd kræver, har givet plads til hele 300 mm isolering på loftet under det flade tag.

Også de materialer, der er valgt, og den håndværksmæssige omhyggelighed de er behandlet med, er bemærkelsesværdig. At entréens lyse klinker går præcis op med gulvets mål, og – da der ikke er noget dørtrin – derfor fortsætter ind under døren, er ikke så lidt tilfredsstillende, men måske ikke så overraskende hjemme hos en arkitekt. Men man noterer sig også, at gulvene i stuen, arbejdsværelset og soveværelset er af teaktræ, med blanklakerede fodlister, som var man om bord på et skib.

Teak var på kort tid i årene efter anden verdenskrig blevet en uhyre populær træsort til møbler blandt ikke mindst de toneangivende danske møbeltegnere og -snedkere. Især møbelarkitekten Finn Juhl, der som nævnt var



Udsnit af blomsterkummen, der er placeret i det store karnapvindue mod Bernstorffsvej. Kummen synes næsten af svæve over den aftagelige lamelrist, som skjuler en radiator.



Lauritzens faste medarbejder i mange år, benyttede teak til sine møbler. Teak er en hård, tropisk træsort fra Sydøstasien. Den tåler stor belastning og indeholder desuden en olieagtig harpiks, der gør, at den i et vist omfang vedligeholder sig selv. Derfor er teaktræet velegnet til søs, men det slidstærke ved det er naturligvis også gavnligt i byggeri på land. Til gengæld indeholder det også store mængder kisel, der slider voldsomt på værktøjet. Ligesom teak naturligvis ikke just er noget billigt valg.

Kompromisløshed

Der er således en vis kompromisløshed over detaljeringen og det design- og håndværksmæssigt gennemførte ved huset, trods dets prunkløse fremtræden.

I karnappen har Lauritzen ikke anvendt et standardvindue, men – hvad der var ret nyt dengang – fået det lagt i en aluminiumsramme, hvor både glas og

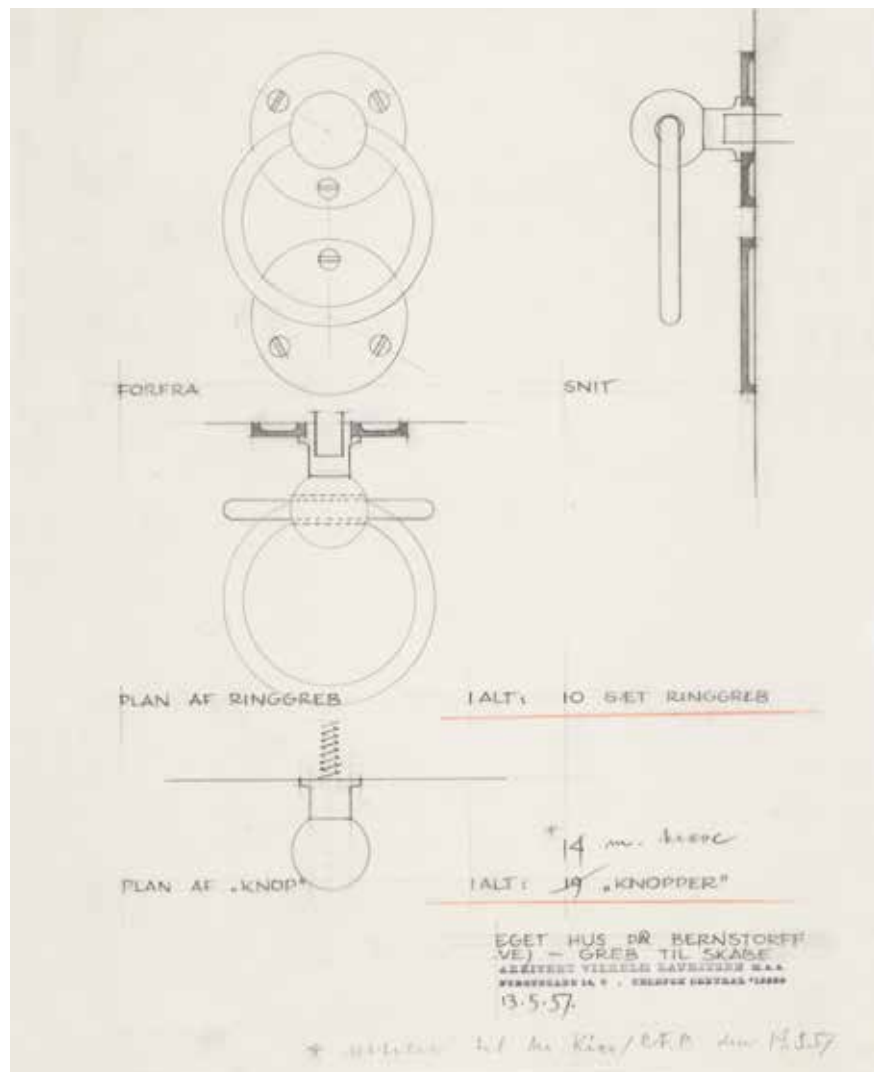
Vilhelm Lauritzens eget hus er præget af flere træsorter som teaktræ fra Honduras, listeløfter i gran og skabsvægge i fyrretræ.

Trods husets prunkløse fremtræden er der en vis kompromisløshed over detaljeringen og det gennemførte design og håndværk.

ramme er udfærdiget efter målene på tegningen. Og så skal der jo ikke rystes meget på hånden, hverken hos arkitekten, smeden eller glarmesteren, når der ganske enkelt på tegningen er angivet et falsmål til ruden, hvorefter man simpelthen har tillid til, at alle gør deres arbejde ordentligt – og har den fornødne tid til det, naturligvis. Husets dørkarme er uden gerichter, men passer simpelthen med deres specielt udformede smalle fals direkte i døråbningen.

Køkkenet tegnede Lauritzen selv til huset, og det ligner et af den tids køkkener, der igen er blevet populære. Af gode grunde, for det har en fin kontrast af hvidlakerede rammer, en varm og behagelig, lakeret træsort som front, og så er det enkelt, funktionelt og let at finde rundt i.

Køkkenet kunne oprindeligt lukkes helt af fra stuen ved hjælp af en skydedør i samme lakerede træsort som panelerne og ved hjælp af skydeglasruder i diskhøjde. Ud mod spisebordet er placeret en skabssektion, der selvfølgelig



En af mange detaljetegninger fra Vilhelm Lauritzens hånd til huset på Bernstorffsvej. Det runde greb blev anvendt til skabene i soveværelset.

ganske praktisk åbner ud mod spisebordet, så det er nemt af få fat på bestik og service. Også planløsningen i et hus består jo af detaljer. I Lauritzens rummer fyrrummet både pejsens skorsten, den nuværende fjernvarmeinstallation, al øvrig teknik samt masser af opbevaringsplads til vintertøj, rengøringsmidler og så videre. Funktionelt placeret centralt og lunt, diskret lidt ad vejen og alligevel lige midt i huset.



Bourgogne i blomsterkummen

Så er der de snurrige detaljer, som Lauritzen tydeligvis har hygget sig med at udtænke. Nogle af vinduerne er således udstyret med en åbne- og lukkeanordning, der betjenes ved hjælp af et lille håndsving, og der er tilmed et særligt greb, så man kan få ordentlig fat, når man skal vippe det til vinduespudsning.

Soveværelset er forsynet med et praktisk lille nedfældeligt sæde, hvor modne mennesker kan sidde og snøre deres sko. Husets hoveddør er en halv tomme kraftigere end normalt, og igen er karmen altså ikke en standardvare men tegnet og bygget til formålet. Den udvendige, udsatte glasliste om hoveddørens rude er tilmed snedkereret i moseeg, der som bekendt allerede har suget fugt i århundreder, og derfor vil være fugtbestandig nærmest til evig tid. Listen er naturligvis monteret med messingskruer med linsehoveder, som fremhæver både designet, soliditeten og det gennemhåndgjorte ved forehavendet – igen ikke så lidt maritimt.

En af husets mange detaljer er de indstøbte bourgogneflasker under karnappen, som skal medvirke til, at jorden i blomsterkummen indenfor ikke tørrer ud.



Haven blev anlagt med en mængde frugttræer, en valnød, en akacie og en taks. Det hele samlet på en plæne kantet af staudebede.

For alvor muntert bliver det med blomsterkummen under “spisestuens” karnapvindue. I den side af kummen, der udgør karnapfacaden mod vejen, er der indstøbt bourgogneflasker ud fra idéen om, at når luften i flaskerne varmes op og køles af sammen med udeluften, vil det bidrage til at give en mere naturlig varmeveksling og mindske udtørringen af blomsterjorden indenfor. Om det fungerer efter hensigten, er svært at sige, men i princippet er tanken ikke så tosset.

Andre villaer

Dobbelthuset på Bernstorffsvej var som nævnt ikke Lauritzens første villa-byggeri. Mens overlægeboligen i Dianalund (1924) er et fint eksempel på den klassicistiske nationale stil, der dominerede det bedre villabyggeri mellem 1880 og 1930, så er der fuldtønet modernisme over hans forslag til et én-familiehus på Bygge- og Boligudstillingen i Forum 1929.



Kig fra soveværelset til terrassen. Vinduespartiet er omgivet af en panelvæg i teaktræ.



Langs glasfacaden til haven fik Lauritzen lagt varmerør i betonen for at tage kuldenedfaldet i overgangszonen mellem ude og inde, der er markeret med fliser.

Langs glasfacaden mod haven fik Vilhelm Lauritzen lagt varmerør i betonen for at tage kuldenedfaldet. Overgangen mellem ude og inde er markeret med klinker. Man kan se det som hans bidrag til den boligminimalisme, som de modernistiske arkitekter på den tid var optaget af at undersøge under begrebet “eksistensminimum”, som lyder mere ekstremt, end det var. Og man kan betragte huset som et tidligt bud på typehuset, som blev så populært med industrialiseringen af byggeriet fra omkring 1950.

Planløsningen i Lauritzens forslag har faktisk en del til fælles med den, han senere realiserede i sit eget hus på Bernstorffsvej. Indgangen er trukket tilbage fra facaden, opholdsstuen og spisestuen danner en vinkel, der skaber direkte serveringskontakt mellem køkken og spisestue, og opholdsstuen og soveværelse-badeværelseafdelingen danner en vinkel, der giver læ på terrassen. Dertil to børneværelser, fyrrum og separat toilet; det hele opnået inden for temmelig begrænsede rammer, også økonomisk.



Vilhelm Lauritzens forslag til et modernistisk enfamiliehus tegnet til Bygge- og Boligudstillingen i Forum i 1929.

Minimaltypen videreudviklede han til en bolig-enhed i en rækkehus-bebyggelse, opført prisbilligt af en sandwich af præfabrikerede såkaldte Celotex-plader og beton. Kun et enkelt udstillingshus blev opført i 1931. Men projektet med at kombinere en gennemtænkt, funktionel planløsning uden spildplads med et billigt, let håndterligt facademateriale, der sparede på de samlede opførelsesomkostninger, ser man jo helt klart gentaget på Bernstorffsvej. Og så kunne man jo, når det var ens eget hus, rutte lidt mere på materialekontoen, hvad angik feinschmeckeriet i detaljerne.

Den omhyggelige detaljering finder man også i hans villa Øregårdsvænget 7 i Hellerup (1934). For eksempel den lave, enkelt og helt i væggen indfattede pejs, man genfinder i Lauritzens eget hus, har her fået sin helt egen, møblerede niche i stuen. Og på Højden 25 i Gentofte (1936) er der forskudte fløje med udgang til terrassen fra både stue, soveværelse og en havestue imellem de to. Vinduerne er høje og smalle. De er mindre end vinduerne på Bernstorffsvej og afstemt med de to varierende og lette bygningskroppe, som har svagt hældende tage.

I alle disse huse er fusionen af det funktionelle og det æstetiske tydeligvis vigtigere end at signalere moderne stil for enhver pris. Denne udogmatisk, rationelle, praktisk-sanselige tilgang til arkitekturen er kendetegnende for Vilhelm Lauritzen, som i øvrigt for den skandinaviske modernisme i det hele taget. Og måske er det i virkeligheden en meget god beskrivelse af Lauritzens eget hus i to ord: Pragmatisk modernisme.



Vilhelm Lauritzens
arbejdsværelse i huset
på Bernstorffsvej



LITTERATUR

Moderne i 100 år – Vilhelm Lauritzen Arkitekter

Christian Bundegaard
Strandberg Publishing, 2022

Vilhelm Lauritzen – en moderne arkitekt

Redaktør Jens Bertelsen med artikler af Lisbet Balslev Jørgensen, Jørgen Sestoft og Morten Lund
Aristo Bogforlag, 1994

Mesterværker

Michael Sheridan
Strandberg Publishing.
Første udgivelsesår 2011

FOTOS

Anders Sune Berg: Side 1, 2, 4-5, 11, 12, 14-15, 16, 17, 19, 20, 21, 22, 23, 24,
31, 32, 33, 34-35, 36, 38, 39, 41, 42, 43, 44, 45, 47, samt omslag

Erik Petersen. Ritzau Scanpix: Side 6.

Vilhelm Theodor Lauritzen / Vilhelm Lauritzen Arkitekter: Side 8, 9, 26-27, 40, 48
samt flapperne.

Vilhelm Lauritzen / Det. Kgl. Bibliotek: Side 46

Robert C. Lautmann / Vilhelm Lauritzen Arkitekter: Side 29 og 30.

Jørgen Strüwing / Det Kgl. Bibliotek: Side 10

Morten Langkilde / Ritzau Scanpix: Flap.


© marts 2024 – Vilhelm Lauritzens eget hus

ISBN 978-87-93746-83-1

Udgivet af: Realdania By & Byg

Tekst: Forfatter og idéhistoriker Christian Bundegaard

Layout og tryk: OAB-Tryk ApS, Odense



Bygninger er en del af vores kulturarv.
Et håndgribeligt levn, som vores forfædre har
givet videre, og vi er forpligtet til at værne om.

Realdania By & Byg udvikler eksperimenterende
nybyggeri og bydele og bevarer historiske
ejendomme gennem filantropiske investeringer
og aktivt ejerskab.

Vi opbygger og formidler en samling af gode
eksempler på arkitektur og byggestil over hele
landet og formidler viden og løsninger fra alle
projekterne.

Læs mere på www.realdaniabyogbyg.dk